



1922

Jimmowitz

Das düstige Abenteuer!

Reisen Sie ohne Geld!

Überweisen Sie Ihren Saison-Bedarf an:
ROSTOCKER BANK
FILIALE SWINEMÜNDE
Reichsbank-Girokonto Swinemünde
Postscheck-Konto Stettin Nr. 24906

zur Aufhebung bei

ROSTOCKER BANK
Geschäftsstelle Zinnowitz auf Usedom
WALDSTRASSE 1

Wir bringen den Ostseebäderdienst der

ROSTOCKER BANK
FILIALE SWINEMÜNDE

In den Badeorten der Inseln Usedom-Wollin:
SWINEMÜNDE, AHLBECK, BANSIN,
HERINGSDORF, KOSEROW, MISDROY
UND ZINNOWITZ
in empfehlende Erinnerung

Ausführung aller bankmäßigen Geschäfte

Für Badegäste:

Einrichtung von Saison-Konten während des Kur-
aufenthaltes / Akkreditive / Auszahlung auf Kredit-
briefe / Umwechslung fremder Geldsorten / Ein-
ziehung von Schecks auf die heimische Bank / Schutz
gegen Diebstahl und Verlust durch Aufbewahrung
von Schmuck- und Wertsachen in Stahlkammern



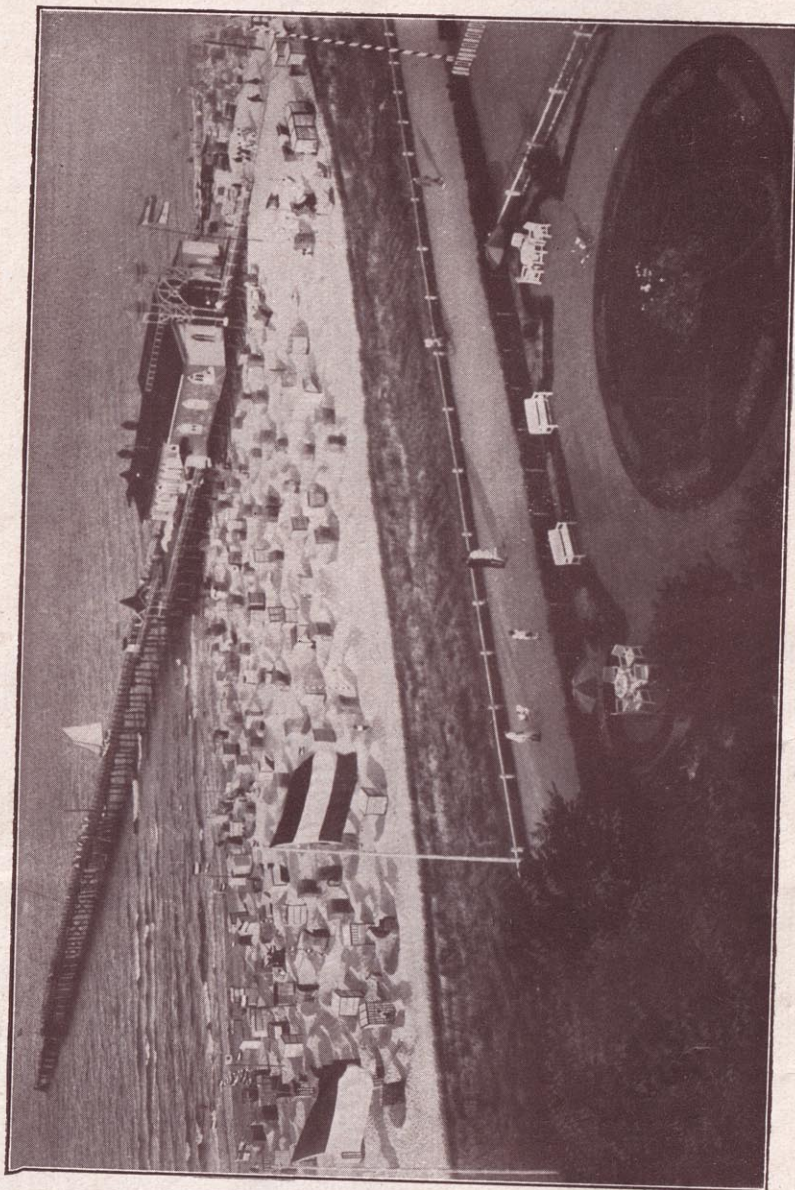
Inter-
nationale
Kurort-
Ausstellung
Wien 1903



Deutsches Ostseebad **Zinnowitz** auf Usedom



Herausgegeben von der Bade-Direktion Zinnowitz
Mitglied des Verbandes deutscher Ostseebäder



Blick auf den Strand

Zinnowitz, ein deutsches Seebad und klimatischer Kurort liegt auf der Insel Usedom, Kreis Usedom-Wollin, Regierungsbezirk Stettin, Provinz Pommern, Preußen. 1900 Einwohner.

Zu erreichen ist Zinnowitz mit der Eisenbahn Berlin—Pasewalk—Swinemünde—Zinnowitz in fünfstündiger Fahrt ab Berlin, Stettiner Bahnhof, durch direkte Schnellzüge ohne Wagenwechsel oder Hamburg—Lübeck—Pasewalk oder Lübeck—Rostock—Stralsund—Ducherow—Swinemünde oder Stettin—Pasewalk oder mit Dampfer ab Stettin über das pommerse Haff nach Swinemünde. Auf dem Wasserwege über Stettin direkt mit den großen Salonschnelldampfern der Stettiner Dampfschiffsgesellschaft Braeunlich, Stettin ab Stettin 11 Uhr, an Zinnowitz 16 Uhr.

Allgemeines

Durch seine herrliche Lage und sein gesundes, heilkräftiges Waldseeklima, verbunden mit jener behaglichen Lebensweise, die nichts kennt von dem unruhewollen Treiben eines Luxusbades, aber auch sich fernhält von der Dürftigkeit eines Stranddorfbades, sichert sich Zinnowitz einen ersten Platz unter den Ostseebädern.

Sein besonderer Vorzug ist die unmittelbare Verbindung von Wald und See. Der den Ort umgebende prächtige Buchen-, Eichen- und Nadelwald reicht überall bis dicht an den Strand heran und zieht sich meilenweit mit der ebenfalls bewaldeten Düne längs der Küste hin.

Mit seinen sauberen, geschmackvollen Villen, teils gelegen an breiten Promenadenalleen oder versteckt im Walde, teils gebettet in großen Parkanlagen und Gärten oder hingefügt an die sanft ansteigenden Hänge des westlichen Glienberges bietet Zinnowitz ein entzückendes Bild landschaftlichen Reizes.

Jeder Kurgast ist somit in der Lage, seine Wohnung nach Bedarf und Geschmack zu wählen, sei es unmittelbar preisgegeben den frischen Seewinden oder geschützt vor Nord- und Ostwinden durch Wald und Glienberghöhe.

Infolge seiner Lage zwischen Ostsee und Achterwasser — einer Bucht des pommerse Haffs — hat Zinnowitz ein gesundes, mäßiges Klima. Die Seeluft mit ihrem hohen Feuchtigkeits- und Salzgehalt, gemischt mit der ozonreichen Luft der weiten Waldungen, wirkt in der wohlthätigsten Weise auf Lunge und Haut. Das wichtigste Heilmittel ist daneben das kalte Seebad. Ganz allmählich



Neue Strandstraße

senkt sich der außergewöhnlich breite, völlig steinfreie, feinsandige Strand zur See, im Verein mit dem der Zinnowitzer Bucht eigenen kräftigen Wellenschlage, zum Bade wie geschaffen. Leidenden bietet unser Bad daher nutzbringenden Aufenthalt. Besonders wird es aufgesucht von denjenigen, bei denen Anregung des Stoffwechsels am Plage ist, wie Blutarmen, Rachitischen, Skrophulösen, ferner bei Störungen der Tätigkeit der Haut, Respirations- und Digestionsorgane. Namentlich aber ist es denen zu empfehlen, welche nach aufreibender Dienstarbeit dringend der Ruhe und Erholung bedürfen. Für letztere sind die Monate Mai, Juni und September ganz besonders geeignet.

In einem Warmbadehause finden die Kurgäste warme See- und Süßwasserbäder. Nach ärztlicher Vorschrift werden genau dosierte medizinische Bäder verabreicht.

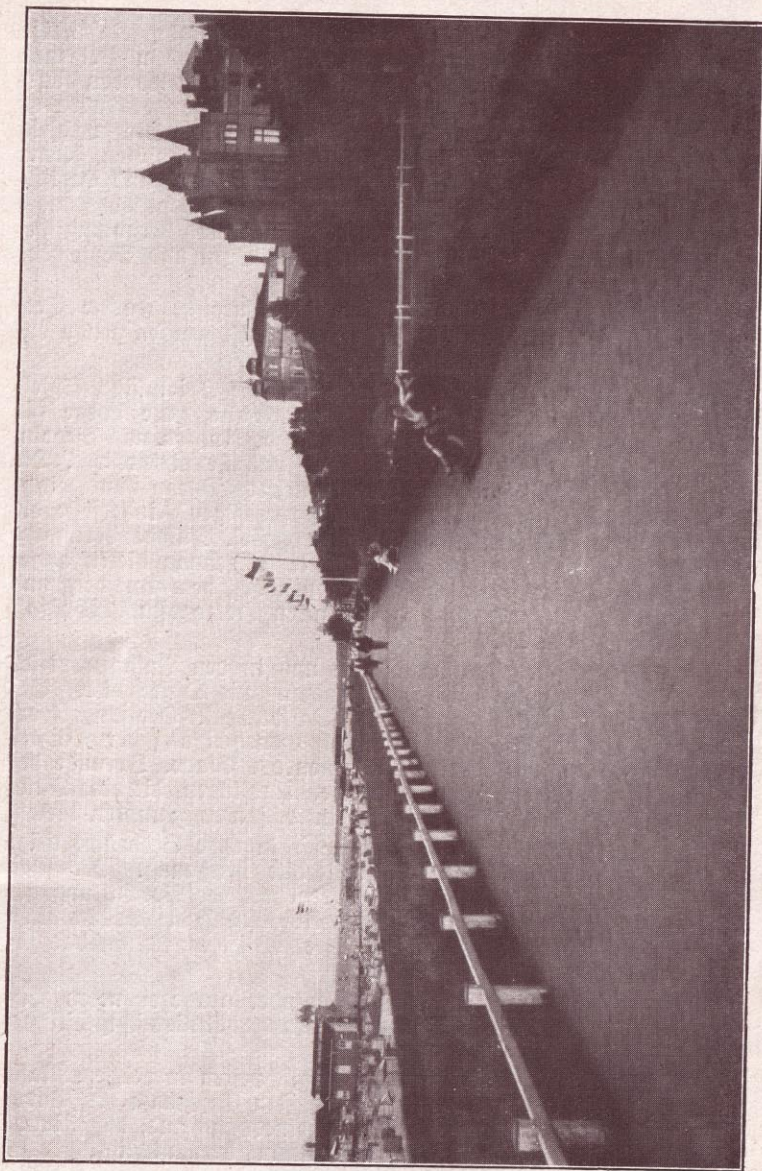
Für Unterhaltung ist gesorgt durch moderne Spielplätze, Spiel- und Lesezimmer in der Les- und Konzerthalle, gute Wege für Fußgänger, Reiter und Radler; durch Jagd, Rudern und Segeln, *R u r m u s i k*, Reunions, Theater, Tanz- und Tennisturniere. Die Tennisplätze unter Leitung des Tennismeisters Baron von Heinke sind als erstklassig zu bezeichnen. Auch vereinigen Kinderfeste die Kinderwelt zu fröhlichem, gemeinsamen Spiel. Fußwanderungen, Auto- und Wagentouren in die reizvolle Umgebung bieten angenehme Abwechslung. Ausflüge nach Neuendorf, dem Buchberg und der Försterei Trassenmoor und der alten Herzogsstadt Wolgast siehe Inserat Seite 27.

Zum Krockettspiel sind im Walde und in den Anlagen vieler Privathäuser geeignete Plätze vorhanden. Die Ostsee bietet Gelegenheit zur Jagd auf mannigfache Wasservögel. Der Angelsport kann auf dem nahen Achterwasser mit Genehmigung der Pächter ausgeübt werden. Gute Leihbibliotheken am Plage. Freunde der Natur haben Gelegenheit zu zahlreichen Ausflügen, die eine Fülle von Naturschönheiten und historisch interessanten Punkten bieten.

Eine ca. 400 Meter in die See vorspringende Seebrücke trägt einem langgehegten Wunsch unsere Gäste Rechnung. Der stets starke Verkehr auf derselben und wiederholt der Verwaltung geäußerte Anerkennung lassen darauf schließen, daß die Brücke allen Anforderungen entspricht, die berechtigter Weise an ein Seebad gestellt werden können.

Gegenüber anderen landschaftlich minder ausgezeichneten Bädern findet der Kurgast in Zinnowitz einen verhältnismäßig billigen Aufenthalt.

Daß selbstverständlich Unterkunftmöglichkeiten in reichem Maße vorhanden sind, die auch dem verwöhntesten Geschmack des Bade-Publikums Rechnung tragen, schließt keineswegs aus, daß Zinnowitz auch einfachere Lebensart voll und ganz berücksichtigt.



Neue Kurpromenade

In den zahlreichen Hotels, Pensionen und Privathäusern findet man gutes Unterkommen (siehe Wohnungsnachweis). In der Vor- und Nachsaison ermäßigen sich auch die Wohnungspreise. Die Kur- und Badezeit im Seeklima beginnt schon Anfang Mai und dauert bis in den Spätherbst hinein, während die Badezeit in der freien See von Anfang Juni bis Ende September zu rechnen ist. Entsprechend der zunehmenden Anerkennung, welche Seeluftkur oder klimatische Seekur findet, da ihre Anwendung bei den verschiedensten Leiden und Erschöpfungszuständen als außerordentlich günstig erprobt wurde, kann die Schönheit des Herbstes am Meere nicht genug betont werden. Der unendliche Frieden, die reichen und doch so klaren Linien der lieblichen Küste, das scharfe Bild der gegenüberliegenden Die und der rügenischen Kreideseifen, der in allen Farbenönen erglühende, herbstlich ersterbende Wald, die märchenhafte Pracht der sinkenden Herbstsonne hinter Wolkenzinnen, die weite tiefblaue See und der blauleuchtende Herbsthimmel machen die Monate September und Oktober zu den schönsten am Meeresgestade. Insonderheit ist Bad Zinnowitz durch seine waldumgürtete Lage und seinen Schutz gegen die kalten Winde aus Osten und Nordosten wie wenige Kurorte an der Seeküste, für eine bis spät in den Herbst ausgedehnte Kur geeignet. Diese letztere ist für viele Zustände des Nervensystems, insbesondere die Folgen des Krieges, der Ueberarbeitung und Erschöpfung in kürzerer oder längerer Erholung für weit ausichtreicher erkannt als eine Kur in den Hochsommermonaten.

Die Badeverwaltung ist fortgesetzt bemüht, den Badeort durch Verschönerungen und Neueinrichtungen weiter zu heben, um den Freunden unseres schönen Badeortes den Aufenthalt möglichst angenehm zu gestalten.

Anlässlich einer Teilnahme an der in Wien stattgehabten internationalen Kurorte-Ausstellung ist der Badedirektion für die ausgestellten Objekte von der Generaljury der Ausstellung das Ehren-diplom mit der Berechtigung zur Führung der großen goldenen Medaille und das Ehrenzeichen der Ausstellung zuerkannt worden.

Im Jahre 1908 fand anlässlich des 600 jährigen Bestehens des Dorfes Zinnowitz eine Jubiläumsfeier statt. Die hierzu herausgegebene Denkschrift gibt interessanten Aufschluß über die geschichtliche Vergangenheit des Ortes und ist bei der Badedirektion und in hiesigen Geschäften für den Preis von nur 0,50 Mark erhältlich.

Besonders erwähnt mag werden, daß Zinnowitz **elektrische Beleuchtung sowie Kochgas besitzt.**

An Badeeinrichtungen bestehen Warmbad, Damen- und Familienbad, sowie offenes Seebad. Die kalten Bäder im offenen Seebad sind frei für Kurgäste, die sich durch Kurkarte legitimieren können. Neuerdings können auch **Sch a u m b ä d e r** verabreicht wer-



Im Familienbad

den. Diese in der modernen Balneotherapie immer mehr an Bedeutung gewinnenden Bäder können als Ersatz für Moorbäder dienen, da sie ihres Aggregatzustandes wegen die Anwendung höherer Wärmegrade gestatten als die Moorbäder. Sie können von jedem gefahrlos gebraucht werden und eignen sich für rheumatische Erkrankungen, Aufsaugung von krankhaften Ausschwitzungen, Entfettungskuren usw. Sie werden selbstverständlich mit Seewasser gespeist, gestatten alle möglichen Zusätze wie Sole, Fichtennadel-extrakt usw., so daß sich der Kreis ihrer Heilanzeigen noch bedeutend erweitert. Siehe Bädertarif.

Zahlreiche gute Privatunternehmen tragen den täglichen Bedürfnissen in jeder Beziehung Rechnung und lassen die Großstadt kaum vermissen.

Da sich am Orte eine Sparkasse, welche Kommunalreisekreditbriefe einlöst, befindet haben Kurgäste, die über solche Reisekreditbriefe verfügen, Gelegenheit ihren laufenden Geldbedarf zu befriedigen, ohne sich den Unbequemlichkeiten und Gefahren der Mitnahme größerer Geldbeträge auf ihrer Reise auszusetzen.

Weitere Mitteilungen über Zinnowitz bringt außer der Badeverwaltung auch die Geschäftsstelle des Verbandes deutscher Ostseebäder in Berlin NW, Unter den Linden 53.

Prospekte verabfolgen bereitwilligst die Badeverwaltung in Zinnowitz, die Geschäftsstelle des Verbandes deutscher Ostseebäder in Berlin NW, Unter den Linden 53, sowie dessen Ausgabestellen.

Bei Anfragen wird gebeten, Rückporto beizufügen.

Die Lesehalle

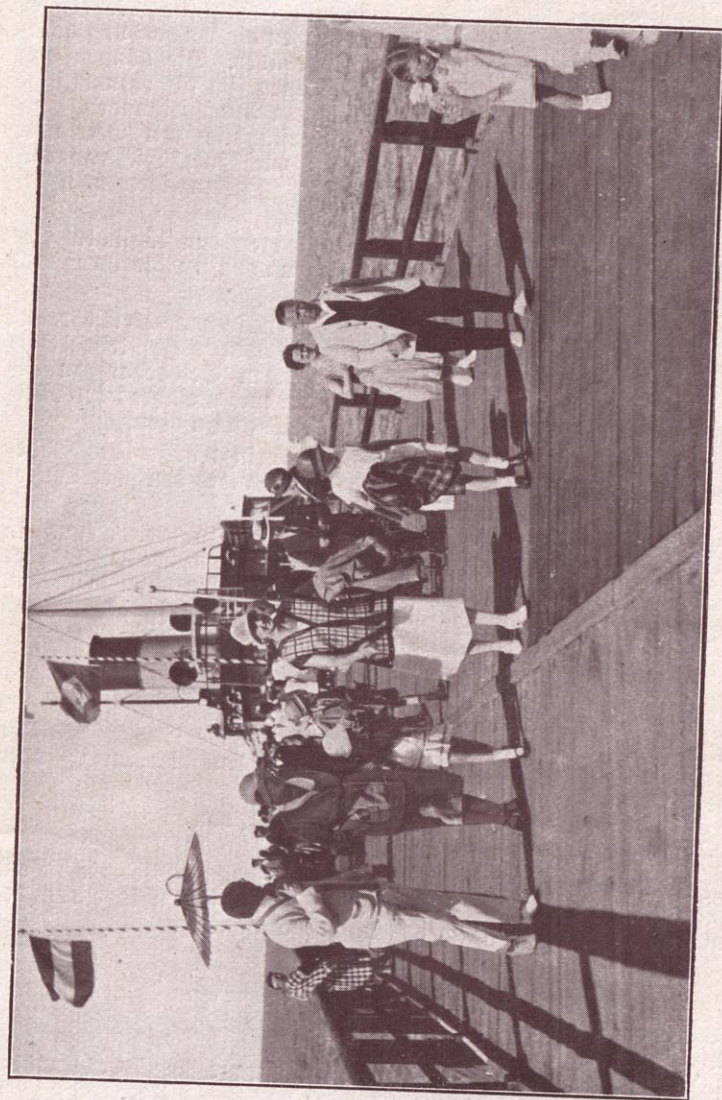
steht erwachsenen Kurgästen von 9 Uhr morgens ab und, falls die Halle nicht zu anderen Darbietungen benutzt wird, bis 10 Uhr abends zur Verfügung. Als Legitimation dient die Kurtax- oder eine Tageskarte. (Siehe Abschnitt Kurtaxe.)

In der Halle liegt eine große Anzahl von Tageszeitungen, illustrierten Blättern usw. aus.

Für Damen besteht ein besonderes Lesezimmer. Mehrere Gesellschaftsspiele, wie Schach, Halma, Dame usw. bieten in einem besonderen Spielzimmer Gelegenheit zur Zerstreuung.

Behörden, Arzt, Apotheke

1. Sitz der Regierung: Stettin.
2. Sitz des Landrats: Swinemünde.
3. Amts- und Polizeibüro: Alte Strandstraße 76. Sprechstunden: Dienstag, Donnerstag, Sonnabend von 9—12 Uhr. Telefon Nr. 246 Amt Zinnowitz.

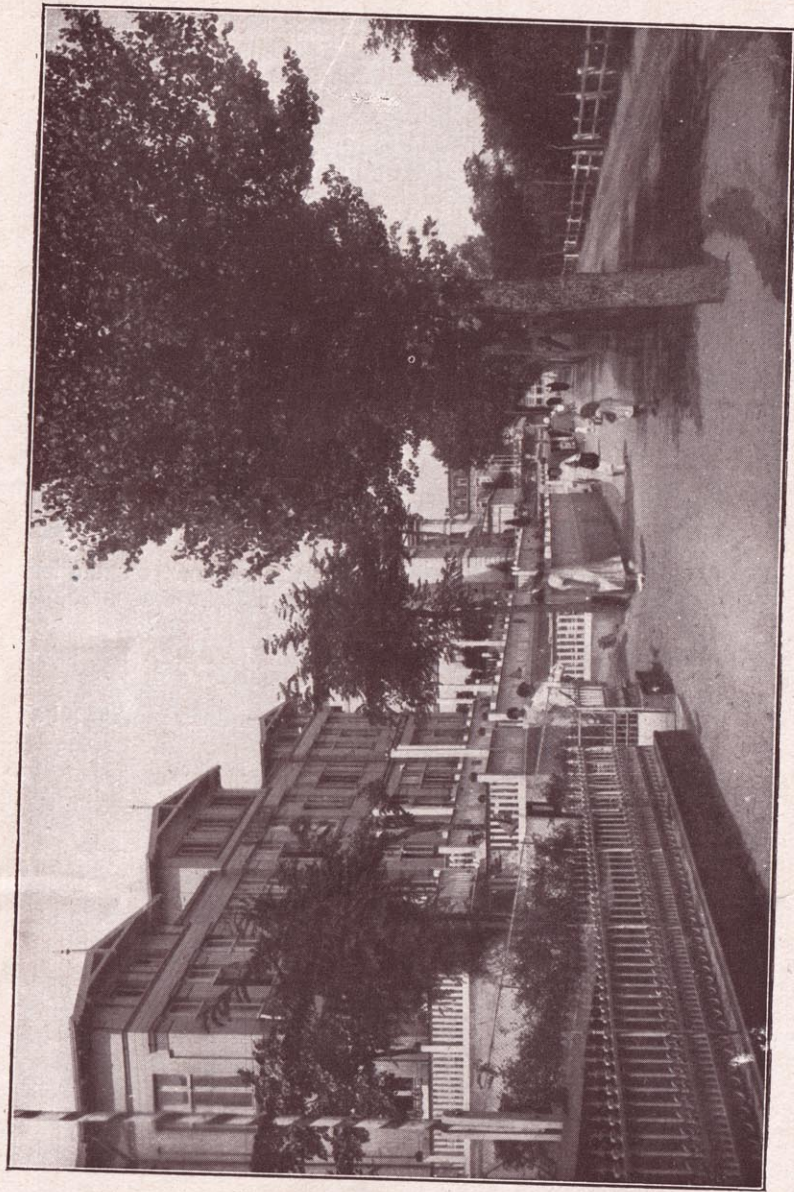


Dampfer-Anlegebrücke

4. Gemeinde- und Badeverwaltungsräume: Gemeindehaus Neue Strandstraße 7a. Telefon Nr. 301. Sprechstunden des Gemeindevorstehers und Badedirektors von 9—11 Uhr. Telefon Nr. 352 Amt Zinnowitz.
5. Ärzte: Badearzt Sanitätsrat Dr. Kochs, Neue Strandstraße 7a Sprechstunden: 9—10 $\frac{1}{2}$ und 15—16 $\frac{1}{2}$ Uhr. Telefon Nr. 287. Dr. Nogalski, Waldstraße 1, Villa Berendt, Sprechstunden: 8 $\frac{1}{2}$ —10 Uhr vormittags, 2 $\frac{1}{2}$ —3 $\frac{1}{2}$ Uhr nachmittags. Telefon Nr. 273. Zahnarzt: Dentist Emil Schlaf, Neue Strandstraße 7a. Dr. Kadmann, prakt. Zahnarzt, Zinnowitz, Alte Strandstraße 1, 9—11, 3—5, Telefon 297.
6. Apotheke: Wilhelmstraße 24.
7. Postamt und Telegraphenbüro: Neue Strandstraße.
8. Evangelische Kirche, Katholische Kirche.
9. Diakonissin: Wohnung Glienbergweg 12.
10. Masseur und Masseuse, sowie Heilgehilfen am Ort.
11. Spar- und Darlehnskasse: Wilhelmstr. 19. Bankverbindung: Deutsche Raiffeisenbank, Berlin W 9, Köthenerstraße 40—45, Postcheckkonto Stettin Nr. 28 726. — Rostocker Bank. — Zinnowitzer Bank, Zweigstelle der Vorschuss- und Sparbank Wolgast e. G. m. b. H., Alte Strandstraße 2.
12. Kreissparkasse, Zweigstelle.
13. Höhere Privatschule, Lehrplan der Lyzeen und Gymnasien. Unterricht für Knaben und Mädchen, auch für Sommergäste.

Hotels und Pensionen

- a) Hotels mit Restaurant und Pensionen:
 - Kurhaus Preußenhof, am Strande 6, Eigentümer: Preußenhof, Stettiner Hotelgesellschaft m. b. H.
 - Schwabe's Hotel, am Strande 4, Inh. P. Dillner
 - Richter's Hotel, am Strande
 - Hotel zur Ostsee, am Strande 20, Bes. Gustav Zahnke
 - Hotel Glienberg, Bes. Franz Schweigert
 - Kaffee Vaterland, Waldstraße 2
 - Hotel Kaiserhof, Wilhelmstraße 8, Bes. Lorenz Weiß
 - Bahnhofs-Hotel, Alte Strandstraße 10, Bes. C. Wienck
 - Hotel Deutsches Haus, im alten Dorf, Bes. Paul Löppel
 - Hotel und Restaurant Sanssouci, Alte Strandstraße 85, U. Schankin
 - Bahnhofsrestaurant
 - Restaurant Seebücke
 - Restaurant Strandbüffet a. d. Neuen Promenade
- b) Pensionen:
 - „Frauenlob“, Bes. Aug. Trzaska, Dünenstraße 1
 - „Seestern“, Bes. Hartmann, Dünenstraße 2



„Erholung“, Geschw. Jahnke, Neue Strandstraße 2
 „Miramare“, Frau Frieda Wolff, Dünenstraße 11
 „Viktoria-Luise“, am Strande
 „Seeblick“, Bes. H. Franke, am Strande
 „Dünenschloß“, E. Kuhlmann, Neue Strandstraße
 Pension Moll, Wilhelmstraße 18
 Pension Großmann, Wilhelmstraße 2
 Pension Hinze, Waldstraße 1
 Pension Quisisana, Bes. Fr. Elise Büstow, Dünenstraße 5
 Pension Germania, Bes. Georg Meier
 Pension Zur Eiche, Waldstraße 12, Bes. Paul Schulz
 Weinstuben:
 Weinhaus „Zum Kuckuck“, Fr. Ercke, am Strand
 Kaffees:
 Kaffee Richter, am Strande
 Kaffee Seeblick
 Kaiser-Kaffee, Neue Strandstraße 3
 Kaffee Gartenberg, Bes. Ruge
 Kaffee Vaterland

Näheres siehe Anzeigenteil und Wohnungsnachweis

Anfragen bitte Rückporto beizufügen

Amtliche Mitteilungen

Allgemeines

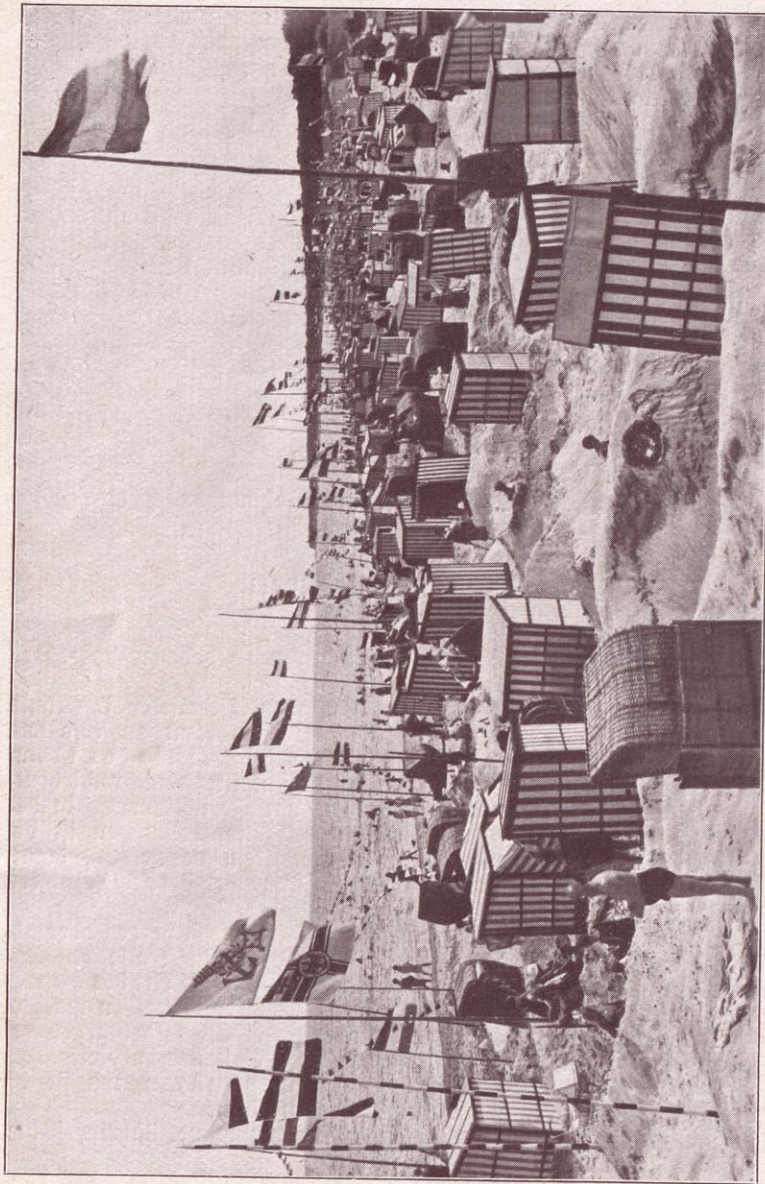
Im eigensten Interesse der Fremden wird gebeten, folgendes zu beachten:

Die Anmeldung der Fremden hat vom Vermieter innerhalb 24 Stunden nach Ankunft auf dem Gemeindeamt zu erfolgen. Deutliche Ausfüllung der Meldezettel durch den Mieter ist unbedingt erforderlich, besonders wolle der Familienname recht deutlich (in Schulschrift) angegeben werden, um Berichtigungen in der Badeliste zu vermeiden. Bei Um- und Neuanmeldungen ist die ehemalige Wohnung auf dem Meldezettel zu vermerken, damit Berichtigung in der Kurlliste und Anrechnung der bereits gezahlten Kurtaxe erfolgen kann.

Fremde, die ausschließlich zum Betrieb eines Gewerbes oder als Familienbesuch hier Aufenthalt nehmen, haben im Falle des Anspruchs auf Kurtaxfreiheit genaue Angaben über die Art des Gewerbes oder den Verwandtschaftsgrad auf dem Meldezettel zu machen.

Jede zur Kurlliste angemeldete Person erhält sofort gegen Erlegung der Kurtaxe eine Kurtaxkarte resp. Beikarte zu dieser. Es wird dringend gebeten, diese stets bei sich zu führen, um sie an den Kassen, im Lesesaal usw. vorzeigen zu können.

Kurgäste, welche die rechtzeitige Anmeldung versäumen, haben erhöhte Kurtaxe zu zahlen.



Strandhütte

Gefundene Sachen wolle man auf dem Gemeindeamt abgeben, woselbst dieselben vom Verlierer in Empfang genommen werden können.

Das Baden außerhalb der Badeanstalten oder der hierfür vorgesehenen Stellen des Strandes ist verboten.

Personen, die mit ansteckenden Krankheiten, wie Keuchhusten usw. behaftet sind, haben keinen Zutritt zu den Bädern und Veranstaltungen der Verwaltung. Rücksichtnahme auf Gesunde wird auch am Strande von ihnen erwartet.

Um möglichste Schonung und Sauberhaltung aller öffentlichen Anlagen und Einrichtungen wird dringend gebeten; auch die Kinder wolle man hierzu anhalten. Insbesondere ist das Wegwerfen von Papier usw. im Walde zu vermeiden.

Hunde müssen wegen der damit verbundenen Belästigung der Gesamtheit, Beschmutzung der Wege und Verbreitung von Krankheitskeimen am Strande, im Villenviertel und in den Anlagen der Badeverwaltung an einer 1 Meter langen Leine geführt werden. In die Badeanstalten, die Lesehalle, zu den Kurkonzerten und in die **Lebensmittelhandlungen** dürfen Hunde nicht mitgenommen werden.

Beschwerden und Wünsche sind mündlich oder schriftlich mit genauer Angabe des Schreibers bei der Badeverwaltung anzubringen.

Ermäßigung der Kurtaxe ist schriftlich nachzusuchen und erfordert den Nachweis der Bedürftigkeit.

Badevorschriften

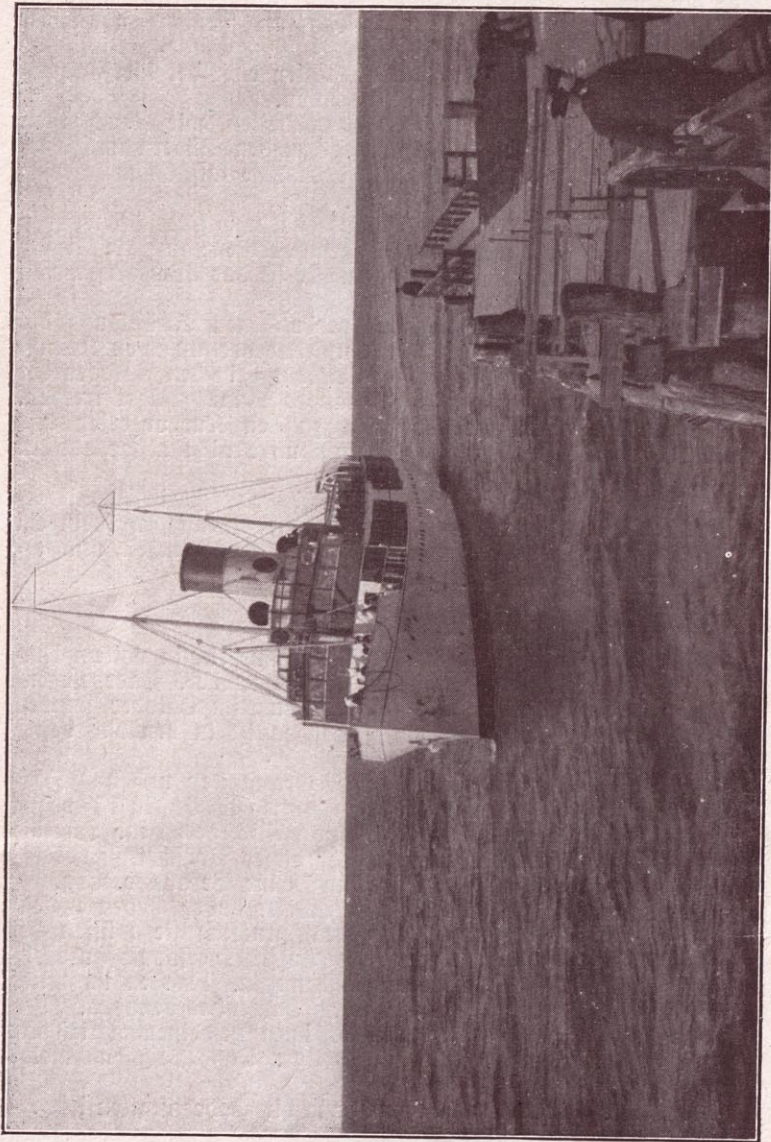
§ 1. Die Badezeit beginnt, wie die Kurzeit, in vollem Umfange am 1. Mai und endet mit dem 30. September. Badegelegenheit kann während einiger Tagesstunden auch im Oktober gegeben werden. Für die Sicherheit der Badenden ist in denkbar bester Weise gesorgt.

§ 2. Das Baden außerhalb der Badeanstalten und das Hinausschwimmen über das mit Leinen abgegrenzte Bassin ist wegen der damit verbundenen Lebensgefahr polizeilich verboten. Für die Sicherheit derjenigen Badenden, welche dieser Vorschrift zuwiderhandeln, übernimmt die Badeverwaltung keine Verantwortung.

§ 3. Kinder, welche auf Kinderbadekarten baden, haben einzeln eine besondere Badezelle nicht zu beanspruchen; sie müssen bei starkem Verkehr auf Anordnung des Aufsichtspersonals zu mehreren vereint eine Gemeinschaftszelle benutzen. Knaben im Alter von mehr als 8 Jahren dürfen nicht das Damenbad benutzen.

§ 4. Die Badestunden verteilen sich im allgemeinen täglich von 7 Uhr bis 13 Uhr und von 15 bis 18 Uhr. Das Warmbad bleibt Sonntags geschlossen.

§ 5. Das Mitbringen von Hunden in die Badeanstalten ist verboten.



Aufsichtender Seemann

- § 6. Das Schießen auf den Badeanstalten ist unstatthaft.
- § 7. Die Badezelle darf nicht länger als 45 Minuten benutzt werden.
- § 9. Jeder, der den auf diese Badevorschriften fußenden Anordnungen der Badebediensteten nicht Folge leistet, wird unächtsichtlich vom weiteren Gebrauch der Bäder ausgeschlossen (unter Hinweis auf § 123 R.St.G.).
- § 9. Beschwerden sind bei dem Bademeister oder der Badefrau bzw. der Badeverwaltung anzubringen.
- § 10. Für die Benutzung des Familienbades gelten folgende besondere Bestimmungen:
1. Der Zutritt ist nur Kurkarteninhabern gestattet.
 2. Das Baden ist nur in nicht zu eng anliegenden, vollständigen, aus undurchsichtigem, dunklen Stoff hergestellten Badeanzügen, welche den Körper von der Schulter bis zum Knie bedecken, gestattet.
 3. Wer diesen Vorschriften nicht nachkommt, oder sich irgendwie ungebührlich im Familienbad benimmt, hat zu gewärtigen, daß ihm die fernere Benutzung dieser Einrichtung untersagt wird.
- § 11. Wertgegenstände sind nicht mit in die Bäder zu nehmen oder aber beim Bademeister in Verwahrung zu geben. Die Badeverwaltung übernimmt keine Haftung irgend welcher Art für das Abhandenkommen von Gegenständen. Bei Benutzung der Gemeinschaftszellen wird empfohlen, die Bekleidungsstücke in der Garderobe abzugeben.
- § 12. Für Unglücksfälle im offenen Seebad übernimmt die Badeverwaltung keinerlei Haftung.

Tarif der Bäder

Kalte Bäder

a) Damenbad und Familienbad.

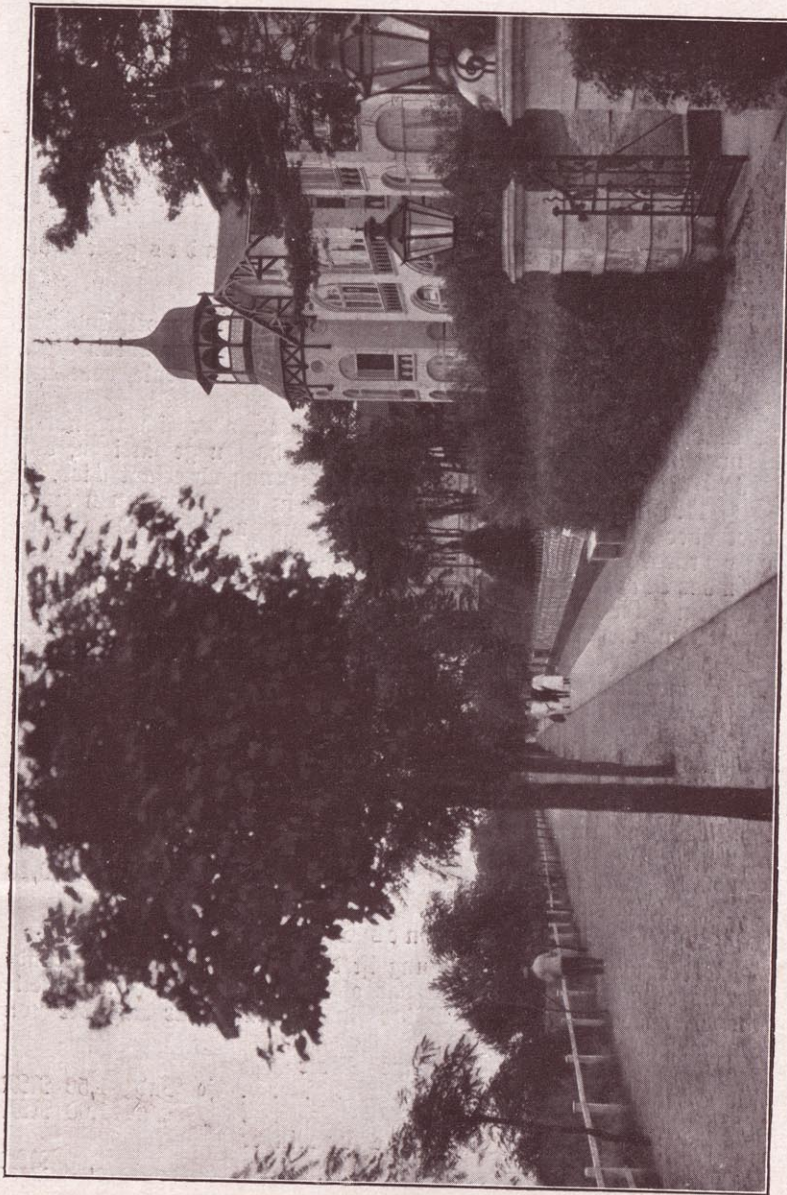
Für Benutzung des Damen- und Familienbades ist eine Gebühr von 0,10 RM, für die Benutzung einer Umkleidezelle ist eine solche von 0,20 RM, für die erste Person und jede weitere Person 0,10 RM zu entrichten.

d) Offenes Seebad.

Bedingung für die Benutzung ist die Aufstellung eines Strandkorbes oder Zeltes an der für das offene Bad vorgesehenen Stelle des Strandes. Die kalten Bäder sind kostenlos für Inhaber von Kurkarten.

Warme Bäder

für Erwachsene	je Bad	1,50 RM
" Kinder bis zu 6 Jahren	" "	1,00 RM
" ein Sitzbad ist eine Badekarte für Kinder zu lösen	" "	1,00 RM



für ein Fichtennadel- oder Solbad	je Bad	2,00 RM
" " Kohlenäure- oder Sauerstoffbad	" "	3,00 RM
" " Lichtkastenbad	" "	3,00 RM
" " Moorbad	" "	5,00 RM
" " medizinisches Bad für Kinder	" "	1,50 RM
" " Schaumbad	" "	4,00 RM

Warme See- und medizinische Bäder werden während des ganzen Jahres in geheizten Zellen des Warmbades verabfolgt.

Regulativ

für die Erhebung einer Kurtaxe in der Gemeinde Seebad Zinnowig.

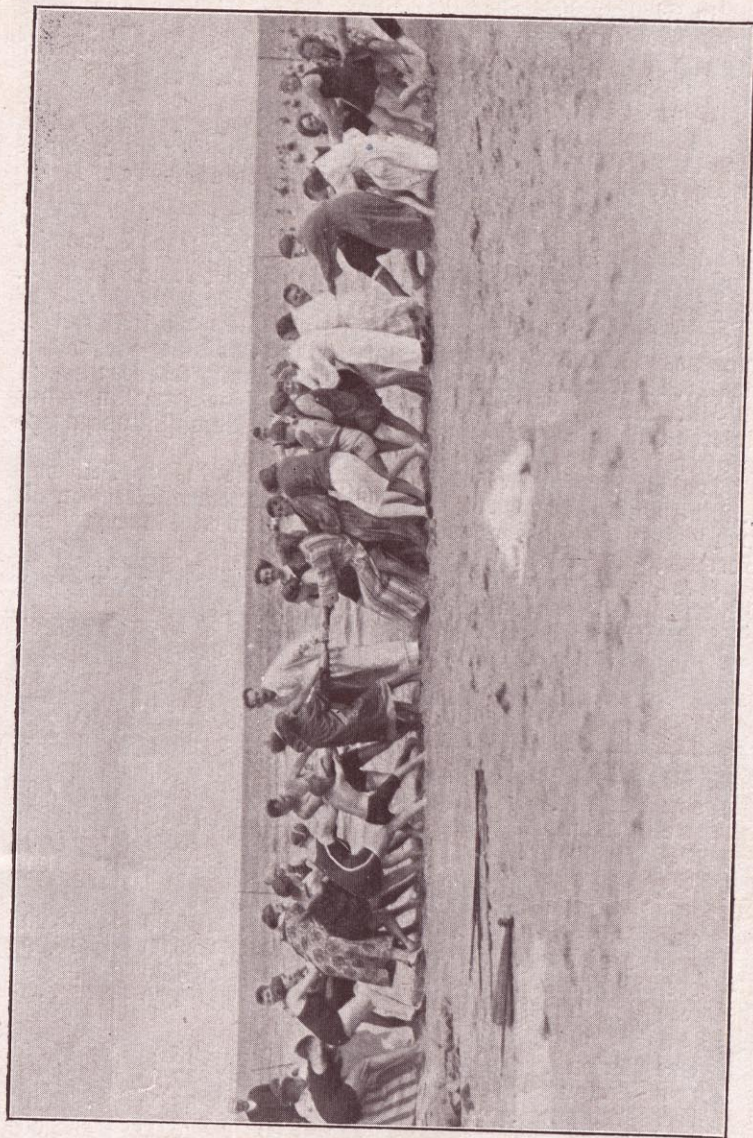
Auf Grund des Beschlusses der Gemeindevertretung vom 15. Oktober 1926 wird gemäß §§ 12 und 90 des Kommunalabgabengesetzes vom 14. Juli 1893 und der §§ 2 und 5 der Polizei-Verordnung vom 20. März 1906 unter Aufhebung des Kurtax-Regulativs vom 26. Januar 1925 nachstehende Kurtaxordnung erlassen:

§ 1. Zur Bestreitung der Kosten, welche die Herstellung und Unterhaltung aller zu Kurzwecken getroffenen Veranstaltungen verursachen, wird eine Kurtaxe erhoben.

Zur Entrichtung derselben sind sowohl die in der Zeit vom 1. Mai bis 30. September jeden Jahres anwesenden Fremden als auch die an den Badevergnügungen teilnehmenden Einwohner und Forrensen verpflichtet.

§ 2. Die Kurtaxe beträgt vorbehaltlich der Bestimmungen in § 5 einschließlich der kalten Seebäder:

	1. Zone Dünen- und Neue Strand- straße	2. Zone Waldstraße Dammweg u. südlich davon bis zur Bahn- kreuzung	3. Zone Dorfteil südlich der Bahn- kreuzung
Bis zu 1 Woche			
eine Person	7,00	6,00	5,00
zwei Personen	14,00	12,00	10,00
drei Personen	19,00	16,00	13,00
jede Person mehr	5,00	4,00	3,00
Bis zu 2 Wochen			
eine Person	14,00	12,00	10,00
zwei Personen	24,00	20,00	16,00
drei Personen	30,00	24,00	20,00
jede Person mehr	5,00	4,00	3,00
Bis zu 3 Wochen			
eine Person	19,00	16,00	13,00
zwei Personen	35,00	27,50	22,50
drei Personen	42,00	35,00	27,50
jede Person mehr	7,00	6,00	5,00



Vom Badeleben

	1. Zone Dünen- und Neue Strand- straße	2. Zone Waldstraße Dammweg u. südlich davon bis zur Bahn- kreuzung	3. Zone Dorfteil südlich der Bahn- kreuzung
Bis zu 4 Wochen			
eine Person	24,00	20,00	15,00
zwei Personen	44,00	35,00	27,50
drei Personen	52,00	42,00	33,50
jede Person mehr	8,00	7,00	6,00
Bis zu 5 Wochen			
eine Person	28,00	24,00	19,00
zwei Personen	47,50	40,00	30,00
drei Personen	57,50	48,00	37,00
jede Person mehr	10,00	8,00	7,00
Bis zu 6 Wochen			
eine Person	32,00	28,00	22,50
zwei Personen	57,50	45,00	35,00
drei Personen	67,50	53,00	42,00
jede Person mehr	10,00	8,00	7,00

Für jede weitere angefangene Woche zu den Sätzen von 6 Zeit-
wochen 5 RM Zuschlag.

In der Vorsaison bis zum Beginn der Kurmusik und Nach-
saison vom 1. September ab 50 v. H. Ermäßigung.

Wird der Aufenthalt verlängert, so wird der bereits gezahlte
Betrag auf den Mehrbetrag in Anrechnung gebracht.

Bei mehrfachem Aufenthalt innerhalb einer Kurzeit werden die
einzelnen Aufenthaltstage zusammengerechnet, und wird die Kur-
tage nach der Gesamtzahl der Aufenthaltstage berechnet.

Tag der Ankunft und Tag der Abreise werden mitgerechnet.

Als Familie gelten nur Ehegatten und deren unselbständige
Kinder und Dienstboten.

Zahlungspflichtig ist dasjenige Familienmitglied, welches in Zin-
nowitz den Vorstand des Haushalts bildet. Die Familienmitglieder
haften jedoch mit ihrem eigenen Vermögen und Einkommen für den
auf sie fallenden Kurtagebetrag.

Kinder unter 6 Jahren werden bei Erhebung der Kurtage nicht
mitgezählt.

§ 3. Die Kurtage wird nicht erhoben:

- a) von Fremden, welche sich nicht über 3 Tage in Zinnowitz auf-
halten (Tag der Ankunft und Tag der Abreise mitgerechnet);
- b) von Fremden, welche sich nur besuchsweise und ohne Entgelt bei
einer hier dauernd ansässigen Familie aufhalten, sofern sie mit



Konzertplatz

lehterer in auf und absteigender (gerader) Linie oder als Geschwister verwandt sind;

c) von praktischen Aerzten und deren Ehefrauen und unselbständigen Kindern. (Zahnärzte, Studenten der Medizin und nicht approbierte Doktoren der Medizin haben keinen Anspruch auf Kurtaxfreiheit.)

§ 4. Die Badeverwaltung kann bei nachgewiesener vorliegender Bedürftigkeit die Kurtaxe ganz oder teilweise erlassen. Mit den nötigen Unterlagen versehene Anträge sind schriftlich der Badeverwaltung einzureichen.

§ 5. Die Kurtaxe ist spätestens am 2. Tage nach der Ankunft — an Sonntagen nur vormittags, — bei Verlängerung des Aufenthalts spätestens am letzten Tage des Zeitabschnittes, für welchen die Kurtaxe bereits entrichtet ist, an die Kasse der Badeverwaltung abzuführen.

Wird die Kurtaxe nicht rechtzeitig entrichtet, so erfolgt Einholung derselben durch einen Boten der Badeverwaltung unter Hinzurechnung des Botenlohns im Betrage von 0,50 RM. Sollte auch dann Zahlung nicht erfolgen, werden die Beträge mit den Nebengebühren auf Antrag der Badeverwaltung von der Gemeindeverwaltung im Verwaltungszwangsverfahren eingezogen.

Ueber die Zahlung der Kurtaxe wird als Quittung die Kurtaxkarte behändigt. Diese sowie die unentgeltliche für die einzelnen Familienmitglieder zu erteilenden Beikarten berechtigten zum Besuch der Kuranlagen, der Lesehalle und der von der Badeverwaltung veranstalteten Unterhaltungen und Vergnügungen, soweit diese den Kurgästen allgemein ohne Erhebung eines besonderen Eintrittsgeldes zugänglich gemacht werden. Fremde, welche nicht in dem Besitz einer Kurtaxkarte sind, haben zur Teilnahme an vorstehenden Darbietungen usw. Tageskarten zum Preise von 2,00 Mark zu lösen. Tageskarten werden von der Badekartenverkaufsstelle ausgestellt.

§ 6. Wohnungsgeber, die der ihnen obliegenden Pflicht zur An- und Abmeldung der bei ihnen eingekehrten Personen nicht genügen oder bezüglich des Aufenthalts dieser Personen in der Gemeinde Binnowitz wesentlich unrichtige Angaben machen, haften der Gemeindeverwaltung für den ihr dadurch verursachten Ausfall an Kurtaxgeldern, abgesehen von etwaiger strafrechtlicher Verfolgung.

§ 7. Ein Rechtsanspruch auf Erwerb einer Kurtax- oder Tageskarte (§§ 2, 5) besteht nicht.

Erteilte Karten können wegen Ungebühr unter Ausschluß der Rückerstattung des gezahlten Betrages dem Inhaber entzogen werden.

Verlorene Karten werden nur gegen Zahlung des vollen Betrages ersetzt.



§ 8. Zuwiderhandlungen gegen die Bestimmungen dieser Ordnung werden mit Geldstrafen bis zu 9 Mark bestraft.

§ 9. Vorstehende Ordnung tritt mit dem Tage ihrer Veröffentlichung in Kraft.

Zinnowig, den 9. Februar 1927.

Die Badeverwaltung.

Veranstaltungen der Badeverwaltung

Unterhaltungen.

Juni, Juli und August fast täglich 2 Konzerte der Kurkapelle im Konzertgarten oder bei ungünstigem Wetter im Konzert- und Lesesaal. Gesellschafts- und Tanzabende, Tanzturniere in Schwabe's Hotel. Strand- und Kinderfeste. Ruder-, Segel-, Angel-, Tennis- und Schießsport, Tennisturniere, Kleinkaliberschießstand. Dampfer- und Motorbootfahrten. Ausflüge zur Försterei Trassenmoor und dem Buchberg usw.

Tarif für die Ruderboote im Amtsbezirk Zinnowig

Für die Benutzung eines Ruderbootes sind zu zahlen:

1. bis zu einer Stunde für eine Person	1,00 RM
" " " " " zwei Personen	1,50 RM
" " " " " drei Personen	2,00 RM
" " " " " vier Personen	2,50 RM
" " " " " fünf Personen	3,00 RM

für jede angefangene weitere halbe Stunde mehr:

bei einer Person	0,50 RM
bei zwei Personen	0,75 RM
bei drei Personen	1,00 RM
bei vier Personen	1,25 RM
bei fünf Personen	1,50 RM

2. mit Begleitung eines Bootsfahrers außer den Fahrpreisen mehr für eine Stunde	1,00 RM
für jede angefangene weitere halbe Stunde mehr	0,50 RM

Preise für Strandkörbe und -zelte per Woche

a) Einfacher Korb je nach Auswahl	5,—	6,—	RM
b) Einfacher Korb, neu		9,—	RM
c) Einliegerkorb	6,—	7,—	RM
d) Doppelliegerkorb	8,—	9,—	RM
e) Doppelliegerkorb, neu		12,—	RM
f) Kleines Zelt		6,—	RM
g) Zelt mit 2 Tischen		5,70	RM
h) Zelt mit herausziehbarem Stuhl		8,—	RM
i) Großes Zelt mit festem oder losem Tisch	8,—	10,—	RM
k) Kleines Liegezelt		10,—	RM
l) Großes Liegezelt		12,—	RM
m) Großes Liegezelt, neu		15,—	RM

Linie 15: Swinemünde—Zinnowitz

Der Autoverkehr Swinemünde—Zinnowitz besteht nach wie vor. Der Fahrplan wird später im amtlichen Wohnungsnachweis bekanntgegeben.

Dampferanschlüsse in Zinnowitz

werktäglich 8,30 mit Dampfern der Braeunlich-Linie nach Göhren, Sellin, Binz, Sahnitz. 20,15 zurück.

Dienstag, Donnerstag, Sonnabend 8,00 nach Sahnitz mit Swinemünder Dampfern. 19,20 zurück.

Dampferverbindung Stettin—Zinnowitz

mit den Salonschneldampfern der Stettiner Dampfschiffsgesellschaft Braeunlich „Hertha“ und „Odin“.

Empfehlenswerter Ausflug nach Wolgast,



der alten Herzogstadt in reizvoller Umgebung am Peenestrom. Ehemalige Residenz der Herzoglinie Pommern-Wolgast. Von Zinnowitz und den anderen Inselbädern in kurzer Bahnfahrt über Wolgaster Fähre zu erreichen. Am sanft ansteigenden Ufer idyllisch gelegen. Schöner Sporthafen, Ruderbootverleihung, Dampferverbindung mit Stettin, Greifswald, Anklam usw. Reich an altertümlichen Patrizier-Häusern mit Speicherböden. Auf dem Marktplatz das Rathaus im Stile pommerischer Siebelbauten. Auf dem höchsten Punkte der Stadt liegt die alte sehenswerte St. Petrikirche, erbaut im

14. Jahrhundert und ladet zur Besichtigung ein. Weite Fernsicht vom Turme. Gruft der Pommernherzöge, Totentanz von Holbein. Geburtstagshaus des Malers Th. D. Kunge in der Kronvleckstraße. Herrliche parkähnliche Anlagen und Wälle. Teile der alten Stadtmauer. Unweit der Stadt liegt peeneabwärts die schon von der Fähre aus sichtbare „Gustav-Adolf-Schlucht“. Hier wurde die Leiche Gustav Adolfs nach Schweden eingeschifft. Eine der vielen Erinnerungen an die große geschichtliche Vergangenheit der Stadt Wolgast. Angenehme Erholungsstätten. Auskunft erteilt der Magistrat oder der Verkehrsverein.

Ratschläge für Wohnungsfuchende

Wie erlange ich eine für mich passende Wohnung?

Die Badeverwaltung muß prinzipiell die Vermittlung von Wohnungen ablehnen, um bei Streitfällen völlig unparteiisch freie Hand zu haben. Sie weist jedoch in weitgehendst entgegenkommender Weise ihr passend erscheinende Wohnungen nach. Zur Bequemlichkeit der Gäste ist der Amtliche Wohnungsnachweis (D.R.G.M. 991 320) eingeführt. Derselbe erscheint täglich und ist hieraus sofort zu ersehen welche Wohnungen noch frei sind resp. an welchem Tage die Wohnungen wieder frei werden. Zusendung desselben erfolgt auf Anordern durch die Badeverwaltung. Der Abschluß eines Mietvertrages muß den näheren Vereinbarungen zwischen Mieter und Vermieter vorbehalten bleiben.

Beim Abschluß eines Mietvertrages empfiehlt es sich, die gegenseitigen Bedingungen möglichst klar zum Ausdruck zu bringen, und sich insbesondere, wenn dies auf schriftlichem Wege erfolgt, an Hand des Prospektes im Verein mit dem Ortslageplan über die Lage der Wohnung genau zu informieren. Möglichst frühzeitige Sicherstellung der Unterkunft unter genauer Zeitangabe von Anfang und Endtermin, bietet die größte Gewähr für Erfüllung aller Wünsche. Da die Wohnungen vielfach auf gleichzeitige Anfragen mehrfach angestellt werden müssen, kann nur die ausdrückliche Zusage des Vermieters als Vertragsabschluß geltend gemacht werden.

Vor Personen, welche auf der Straße Wohnungen empfehlen, muß gewarnt werden.

Mit welchen Kosten habe ich bezüglich einer Wohnung zu rechnen?

Die Mieten sind selbst in räumlich gleichen Wohnungen sehr erheblichen Unterschieden ausgesetzt und können sogar, je nachdem die Vermieter die Räume zeitlich mehr oder weniger günstig verwertet haben, in völlig gleichen Quartieren verschieden sein, ohne daß von einer Uebervorteilung gesprochen werden kann. Hauptsächlich aber kommt in den Preisen die Lage und Einrichtung derselben zum Ausdruck. Näher zum Strande zu wird die Unterkunft teurer sein, während sie nach dem alten Dorf zu billiger wird, aber auch einfacher, da sie vielfach die Dauerwohnung der Einwohner darstellt, die sich für die kurze Sommerzeit Einschränkungen auferlegen.

Die Mietspreise verstehen sich, wenn nicht anders vereinbart ist, für die möblierte Wohnung, ohne Betten, Bettwäsche, Licht und Bedienung, welche Leistungen in der Regel gesondert in Rechnung gestellt werden und daher besonders zu vereinbaren sind. Man mietet die Wohnungen wochenweise oder auf eine bestimmte Zeit. Das letztere empfiehlt sich im beiderseitigen Interesse und besonders in der Hauptreisezeit. Im Mai, Juni und September ist mit er-

heblichen Ermäßigungen zu rechnen. Berechnungen der Betten und Bettwäsche erfolgt wochenweise mit der Maßgabe, daß bei Ueberschreitung von 3 Tagen der Woche die volle Woche zur Anrechnung gelangt. In dem Preis für Bettwäsche ist der Waschlöhn einbezogen. Elektrisches Licht wird für die Flamme und Woche bis zu 1 RM berechnet in der Voraussetzung, daß dasselbe nur zu Beleuchtungszwecken verwendet wird. Andere Verwendungsarten erfordern erneute Vereinbarungen. Für Bedienung werden 10% des Rechnungsbetrages berechnet wenn nicht anders vereinbart.

Bei Wohnungnahme in den Hotels und Pensionen versteht sich der Pensionspreis für Unterkunft und Verpflegung in der Regel pro Person und Tag, jedoch ohne Licht und Bedienung. Der Vertragsabschluß erfolgt meistens tage- oder wochenweise. Um Streitigkeiten vorzubeugen, lasse man sich aber wöchentlich Rechnung legen.

Feste Mietspreise lassen sich im Wohnungsnachweis des Prospektes leider nicht angeben, da die Preise sich ganz nach Lage, Größe und Einrichtung der Zimmer richten.

Einzelzimmer	von 15— 50 RM	} pro Woche
Wohnungen von 2 Zimmern	„ 40—120 RM	
Wohnungen von 3 Zimmern	„ 75—200 RM	

Pensionspreise einschließlich Zimmer:

Mai, Juni und September	5,00— 8,00 RM
Juli	7,00—14,00 RM
August	6,00—12,00 RM

Haus-Nr.	Name des Vermieters	Lage der Wohnung Stod	Zimmerzahl				Be-merkungen
			m=mit, o=ohne Küche				
			1	2	3	4	
Waldstraße							
1	Pens. Hinz		18				
2	Hotel Vaterland Inh. P. Schulz	I	8				Je mit Balkon
4	E. Grubbert	I II	1 2		1		Küchenw. m. Balk. Je mit Kabinett W.-E. im Hause
6	Villa Malchow Bes. W. Tubel	part.			1		
7	Villa Hohenstaufen	part.				2	Eventl. geteilt
8	Pension Bineta Obering. a. D. Dieckmann	I II	2 2		2		Mit und ohne Glasveranda
9	Hotel Eichenhain		25	10			
11	Villa Waldhaus		Wohnungen in allen Größen				Ohne Küchen
12	Pension zur Eiche Bes. P. Schulz		20				
13	Fremdenheim „Glienberg“	I II	16	8			
15	Glück auf der Höh Bes. Schumacher	part.	8			1	
16	Pension Seeadler Bes. W. Diederich	I	26	5			Mit Veranda W.-E.
17	Villa Wilke		Gr. u. kl. Wohn. mit Veranda				
18	Haus Heimdal L. Bauer	I	2				Mit Verpflegung
19	„Dornröschen“ Bes. D. Hennig		Große u. kleine Wohnungen				
20	Haus Walter Berw. A. Reichardt		Große und kleine Woh- nungen mit Veranden				
21	Ida Ploziska	part.	1				
22	Haus Felicitas P. Mengel	I I		2			Mit Veranden Mit und ohne Verpflegung Besond. Inferat Seite 62 Auch Einzelzimme
25	Haus Dieh	I			1		
27	Haus Bucheneck Bes. A. Tubisch	part. I	4		1		Eventl. Zusammen- hängend
28	Haus Borchert Ww. Borchert	part. I				1	
30	Haus Pudagla Bes. Ww. Braune		Einzelne Zimmer				

Haus-Nr.	Name des Vermieters	Lage der Wohnung Stod	Zimmerzahl				Be-merkungen
			m=mit, o=ohne Küche				
			1	2	3	4	
Im Walde							
1	Stift Waldesruh Pension		8				
Diefstraße							
1	Villa Hohenzollern Bes. G. Schulz jr.						
2	Haus Barten, Bes. Major a. D. Barten	part. I	2 5	2 1	1		Mit Balkon bzw. Veranda
6	Villa Gehrke Ob.-Postsch. Gehrke		Große u. kleine Wohnungen				
7	Haus Vergfrieden Arthur Schulz		3				
Wilhelmstraße							
1	Pension Malchow		20				
2	Pension Großmann		40 Zim. mit u. ohne Veranda				W.-E. im Hause
3	W. West. Albert Bahl						
3a	Villa Ost, Bes. Ludwig Niemann		1	2	1		Geschl. Glasver.
4	Frl. Weber		2		2		Wasserl. u. W.-E. im Hause
5	Villa Johanna Privat		2		1		
6	Pension Germania Nebenhaus	part. I	3 5	2 2			
7	Villa Viktoria Saldow Erben	part. I	1 2	2 1	1		
8	Hotel Kaiserhof		20				W.-E. im Hause
10	Pension Anni Mehl (Villa Reuter)	part. I	Einzelz. mit 1 u. 2 Betten und Balkon				
11	Frau Michaelis	part. I	1	1	1		
12	Villa Ursula Bes. B. Lemke	part. I	Gr. u. kl. Wohn. u. Einzelz. m. Veranda				
13	Villa Elfriede Ww. B. Saldsieder	part. I	Gr. u. kl. Wohn. u. Einzelzimmer				
14	Villa Bugke Kfm. F. Bugke	part. I II			1 1		
15	Villa Irene	part. I	1	2	2		

Haus-Nr.	Name des Vermieters	Lage der Wohnung Stod	Zimmerzahl				Be-merkungen	
			m=mit, o=ohne Küche					
			1	2	3	4		
m	o	m	o	m	o	m		
16	Frig Fubel	part. I	2	2				Wohnungen mit Veranda und Mädchenkammer
17	Villa Concordia	part. I II	2	2				
			3	5				
18	Pension Moll	part. I	20	Zimmer mit und ohne Balkon				
19	H. Schmidt	part. I	12	1				
20	H. Schmidt	part. I	1	1	1			
22	Pension Beethoven		1	2	1			
23	Pension Lohengrin		10					m. u. o. Pension

Glienbergweg

2	Schuhm. W. Benter		1	2				Veranda
2a	Zastrow's Ruh Hptl. i. R. R. Zastrow	part. I	1	1	2			Mit Veranda
			2					m. u. ohne Küchenbenutzung. W.-E.
2b	Villa Sonnenblume		Einz. Zim. m. Zub.					
3	Schwester Schulte		2	1				
3	Villa Waldschlößchen							
5/6	Landhaus Lindenhof Bes. von Nathusius	part. I	2	1				
			2	3				Mit Veranda
7	W. Beuge, A. Laurien	Gr. u. kl.	Wohn. m. Küche u. einz. Zim.					
9	W. Ising	part. I	3	1				
10	R. Paul				2			
11	May Paul		1-3 Zimmer m. Küche und Balkon					
12a	Haus Hauschild	part. I	3					M. Veranda und Küchenbenutzung, auch einzeln
13	Johann Hoppach		1	3	1			
14	E. Stubenrauch		2		1			Mit Veranda
15	Fr. Olga Böttcher	part. I	1	2	1			
16	Lug ins Land W. Krummhaar		1	2	9			Je mit Kabinett Auch m. Küche W.-E.

Frankstraße

1	Villa Schöngrün	I						
	W. Schöngrün	II		2				

Haus-Nr.	Name des Vermieters	Lage der Wohnung Stod	Zimmerzahl				Be-merkungen	
			m=mit, o=ohne Küche					
			1	2	3	4		
m	o	m	o	m	o	m		
2	Villa Sasse	part. oben	1					
3	Bes. Th. Sasse							
3	Haus Seehof, Superintendent Binzow	part. I II	1	1				Mit Veranda
			1	1				
4	Hug. Laabs	part. I	1	1				
5	Witwe Lange		1-3	Zimmer m. Küche und Veranda				

Beenestraße

1	Villa Schumann Ww. F. Schumann		2-3 Zimmer mit Küche und Zubehör				
---	-----------------------------------	--	----------------------------------	--	--	--	--

Bergstraße

1	F. Lewin, Ob.-Post-schaffner i. R. Nebengebäude	part. I	1	1	1			m. gefchl. Veranda
			1	1	1			" " Balkon
		part. I	1					" " Veranda
		I						" " Balk.u.Kab.
2	Villa Peiler, Post-schaffner Peiler	I				1		
2	Villa Peiler	part. I	1	1				Mit Veranda
3	F. W. Bugke	I		1				Mit Veranda
4	E. Schult	part. I	2		1			
4	Fr. Heimke	part. I	2	2				
5	Richard Ising	part. I						
6	Villa Adelheid	part. I	Wohnungen von 2 und 3 Zimmern mit Küche und Veranda sowie Einzelzimmer					
	Richard Ising	I						
7a	D. Paetrow	part. I	Wohnungen und Einzelzimmer					
8	W. Reuter		2 oder 3 Zimmer m. Küche					
9	Alt Heidelberg	part. I	Wohnungen m. Küche und Veranda sowie Einzelzimmer					
	vorm. Monita							
	Bes. E. Heidelberg							
10	Haus Brahm		Wohnungen und Einzelzimmer					
12	Villa Silvana	part. I	1	1				Küchenwohnung u Einzelzimmer je mit Balkon
12a	Sommerheim		2	2				
	Ing. H. Uecker							

Haus-Nr.	Name des Vermieters	Lage der Wohnung Stock	Zimmerzahl				Be-merkungen			
			m=mit, o=ohne Küche							
			1	2	3	4				
m	o	m	o	m	o	m				
12b	Ch. Labahn	part. I	1	1						Wohnungen mit Veranda
14	Villa Karola Bäckermeister Moll	part. I	1	1						
15	Haus Uecker H. Uecker jun.		2	2						

Kirchstraße

3	Geschw. Büßow	part. I	2	2						Je mit Veranda oder Balkon
2	Haus Frieden Frl. Ida Schael		Gr. u. fl. Wohn.							
3	Villa Waldesblick Gründler		Gr. u. fl. Wohn.							
4	Fr. Dinje	part. I	1							
5	Villa Kanft L. Kanft Ww.	part. I	2-3 Zim. Wohng. und Einzelzimmer							Mit und ohne Veranda
6	Villa Edelweiß Nünke		2 oder 3 Zimmer mit Küche auch Einzelzimm. mit u. ohne Veranda							Mit Veranda
7	Villa Daheim		6	2						
8	Villa Wilhelm Bes. Rob. Wilhelm	part.	3	2						
9	Villa Sonnenschein Frau B. Heyden	part. I	2-3 Zim. Wohn. auch Einzelzimmer							
11	Haus Malepartus Oberstln. v. Treskow		Wohn. u. Einzelz.							
13	Villa Askania Bes. Lippelmann		Wohn. mittl. Umf.							

Neue Strandstraße

2	Pension Erholung Bes. Fr. Dr. Brinkhoff und Geschwister Jahnke	part. I II	2 1 1	2 4 1						Evtl. geteilt
4	Strandbazar Dünenschloß	Seitenfl. I	10							Siehe Inserat auf Seite 55
5	Villa J. Salzsieder		Gr. u. fl. Wohn.							
8	San Remo		2							

Haus-Nr.	Name des Vermieters	Lage der Wohnung Stock	Zimmerzahl				Be-merkungen			
			m=mit, o=ohne Küche							
			1	2	3	4				
m	o	m	o	m	o	m				
9	H. de Sombre	part. I			1					Je mit Balkon
		II	3	2						W.-L. im Hause
	Nebenhause	part. I	1	1						

Dünenstraße und am Strande

1	Pension Frauenlob Bes. Aug. Trzaska									Einzelne Zimmer, Wohnungen in allen Größen
2	Pension Seestern J. Hartmann									Einzelne Zimmer, Wohnungen mit geschl. Balkons in allen Größen
2a	Villa Hildegard Bes. Alb. Häfke	part. I II								Wohnungen mit Küchen v. 2 und mehr Zimm., W.-L., Elektr. Licht, geschl. Balkons, auch Einzelzimm. Wohnungen und Einzelzim. mit und ohne Pension, W.-L.
3	Schweigert's Schwalbennest									
4	Schwabe's Hotel B. Dillner						50			
5	Pension Quistsana Frl. E. Büßow						20			
6	Kurhaus Preußenhof Eigent.: Preußenhof Stett. Hotelg.m.b.H.						75			
8	Richter's Hotel									Logierzim. m. geschl. u. off. Balk.
9	Villa Gertrud Frau Schult	part. I						1	2	Je mit Veranda oder Balk., elektr. Licht u. Wasserlsg.
10	Kaffee Seeblick H. Franke	I II	3		15				4	Mit voll. Pension
11	Pension Miramare Frau Kaufmann						28			Je mit Veranda oder Balkon
12	Villa Seeschlößchen Frau Ercke	part. I II	2	1		2			1	Elektrisches Licht, Wasserleitung
13	Friedrich Ercke Hans Roseneck	part. I				2	2			Die Einzelzimmer je mit Kabinett
14	Villa Meeresblick Bes. H. Wolff	part. I II	2	1	1	2				Sämtl. Wohn., auch einz. Zimm. u. Ver. od. Balk.
15	Pens. Viktoria-Luise	hpart. I u. II						1	28	Sämtlich mit sep. Ausgang zum Korridor, elektr. Licht, Wasserlsg.

Haus-Nr.	Name des Vermieters	Lage der Wohnung Stoß	Zimmerzahl				Be-merkungen		
			m=mit, o=ohne Küche						
			1	2	3	4			
m	o	m	o	m	o	m			
16	Frau Büßow Baltisches Haus	Waldpart.		1				Jede Wohn. mit geschloss. Veranda	
		hpart. I	2	3		2		Jede Wohn. ist mit Veranda versehen	
		II	2	2					
17	L. Hein Haus Tuskulum	part. I	3						
		II	4						
18	Haus am Meer Bes. A. Ramm	part. I	1	2		2		1 Wohn. m. geschl. Balk. i. jede Größe teilbar, elektr. Licht und Gas, W.-L.	
19	Frau Grünner	part. I			1				
20	Hotel zur Ostsee Bes. G. Jahnke	part. I	2		20			Mit und ohne Pension	
		II	8	3		2			
21	Ludw. Fahl	part. I	10			2		Je mit Balkon u. geschl. Veranda, evtl. je geteilt in einzelne Zimmer	
		II				2			
22	Wald am See Inh. E. Lucht Nebenhaus	part. I	Zimmer mit Pension Siehe Inserat Seite 51						
		II							
23	Ww. Dr. J. Schwarzkopff, Oberstl. a. D. u. A. G. R. i. R.						2	Je 1 Balk. u. unt. Veranda, W.-L. 1 Jede gew. andere Teilg. d. Wohn. ist möglich	

Forststraße

1	Haus Hoffmann Bes. M. Hoffmann		Wohn. in jeder Gr. u. einz. Zim. m. geschl. Ver., W.-L. im Hause						
2	W. Rudolph	part. I	1					Gr. Zim. m. Ver.	
3	Waldeslust	I	4					Kl. Zim. m. Ver.	
4	E. Stübe	part. I	1	1				2 kleine Zimmer W.-L. im Hause	
7	Villa Waldtraut Karl Giese	part. I	4	1				Wohn. u. einz. Zimmer mit Ver. W.-L. im Hause	
16	Haus Schätzchen	part. I	1	1					
		I	1	2				Wohn. m. Ver.	
21	Emil Zinke		Wohnung. u. Einzelz. m. Veranda						
22	Haus Sepp		Wohn. u. Einzelz. m. u. o. Küche						
27	Trautes Heim F. Steffen	part. I	1	1					
		I	1			1			

Haus-Nr.	Name des Vermieters	Lage der Wohnung Stoß	Zimmerzahl				Be-merkungen	
			m=mit, o=ohne Küche					
			1	2	3	4		
m	o	m	o	m	o	m		
Blumenstraße								
1	Villa Stilleben G. Adebahr			2				
2	Villa Schley, S. Schley Hilfshaus W. Adebahr	part. I		1		1		Mit Veranda W.-L. im Hause
Salzhorstweg								
2	Karl Knaack	part. I		1				Mit Veranda
4	Villa Helberose Gärtin. A. Schwanz	part. I		1				
5	Villa Maßlieb K. Löhrke							Einzelzim. m. Ver. mit u. ohne Küche
6	Metasheim Otto Stegemann	part. I						Wohnungen und Einzelzimmer
Alte Strandstraße								
1	Ww. Johanna Lange	part. I		1		1		Je mit Balkon
3	Herm. Knaack	I		2	1	1		Je mit Balkon
5	H. Jürgens							Gr. u. kl. Wohnung
6	Ww. El. Schünemann	I				1		Mit Verpflegung
6a	Franz Jenzen	I		2				
7	Gust. Wolff	part. I	2			1		
8	Ww. Baack			2	1			
9	Fleischerstr. S. Wolff			2				
10	Bahnhofshotel				12			
11	Ww. Rasch					1		
12	Molkerel Bruhin					1		
15	O. Batsch	I				2		
16	Ww. Chr. Dinse	part. I				1		
19	Ww. Marie Dinse			1				Wohnungen u. Einzelz. m. Veranda
25	Otto Kirstein			2				a. zusammenhgd.
29	E. Mädtke			1	1			
30	F. Dösin	part. I				1		Mit Veranda
31	Frau Berta Heinsdorf			2				Hintergeb.
35	Hoh. Heldt	part. I	1			1		
36	Lh. Schulz					1		
51	Gust. Neumann				3			

Haus-Nr.	Name des Vermieters	Lage der Wohnung Stock	Zimmerzahl				Bemerkungen				
			m=mit, o=ohne Küche								
			1	2	3	4					
57	W. Hell	part. I		1							
58	Haus Ruhr	part. I	2							Auch mit Küche	
59	E. Udebahr	part. I	Zimmer mit und ohne Küche								
60	Fr. Riesow Sattlermeister	part. I		1						Mädchenkammer	
61	Fr. Bunde	part. I	Wohn. mit Balk. u. Einzelzimm.								
65	R. Wittmann	part. I	1							Je m. Veranda	
66	E. Neumann	part. I	1								
70	Mein Heim	part. I	2								
71	R. Zimmermann	part. I	1							Wohnungen u. Einzelzimmer	
72	Georg Schlechter	part. I	2								
75	H. Sternberg	part. I	3			1					
76	F. Schwerin	part. I	1							Mit Veranda	
77	Fr. Biehl Villa Marie	part. I	1							Einzelzimmer auch mit Küche	
78	R. Biehl Villa Mäwe	part. I	3	1							
79	Geschw. Meyer	part. I	2								
82	Haus Ludwig	part. I	3							Eventl. geteilt	
83	Villa Frohsinn	part. I			1					Eventl. geteilt	
84	Villa Elsinore	part. I			2						
85	Pension Sanssouci A. Schankin	part. I			2					Wohn. in jed. Größe u. Einzelz. Einzelzimmer m. 1 und 2 Betten und Balkon	

Karlstraße

1	Villa Waldblume Otto Scherf	part. I	1	2	1					
2	Haus Margarete J. W. Ludwig	part. I	1			1				Veranda und Balkon Bad im Hause
		part. II	4							

Kastanien-Allee

1	E. Richert	part. I		1		1				Je mit Balkon	
7	Villa Siegfried F. Urban	part. I	2-4 Zimmer m. Küche u. Veranda								
8	Wikingshaus Ch. Graichen	part. I	2-3 Zimmer m. Küche u. Veranda								

Haus-Nr.	Name des Vermieters	Lage der Wohnung Stock	Zimmerzahl				Bemerkungen			
			m=mit, o=ohne Küche							
			1	2	3	4				
10	Fr. Gottschalk	part. I	2	1	1					

Möskeweg

1	Sonnengold D. Wilhelms	part. I		1						Mit Mädchenkam. W.=L.
		part. II	4							
2	E. Labahn	part. I		1						} mit Kabinett evtl. m. Pension
3	Villa Feldblume H. Böttcher	part. I	1							
	Haus Bernstein	part. I	1							

Swinemünder Straße

1	Gasthaus zur grünen Wiese, D. Niemann	part. I		8						
11	Alb. Bahl	part. I	1		1					
12	E. Naumann	part. I			1					
20	D. Laab, Schmiedemstr.	part. I	1							

Kneipstraße

1	Villa Mathilde	part. I			2	3				
2	Villa Rudolphshöhe	part. I			8					
4	Villa Baldurshaus	part. I			1					
5	Haus im Sonnenglanz	part. I								Wohnungen und Einzelzimmer
6	Haus Schulz	part. I								Wohnungen und Einzelzimmer
7	Min Hüsing	part. I	1	1						
9	W. Labahn	part. I	1	1						

v. Böttcherstraße

2	Haus Frank	part. I		5						Mit Balkon
---	------------	---------	--	---	--	--	--	--	--	------------

Dannweg

	P. Klöpfer Haus Hemke	part. I		1						Wohnung u. Einzelzimmer, W.=L.
	Postschaffner Hemke Haus Schmiedchen	part. I	1		1					Mit Veranda W.=L.

Siedlung

	Pension Waldkrone W. Dinse	part. I		20						
--	-------------------------------	---------	--	----	--	--	--	--	--	--

SAN.-RAT DR. KOCHS

BADE-ARZT

Badedirektionsgebäude 1 Treppe

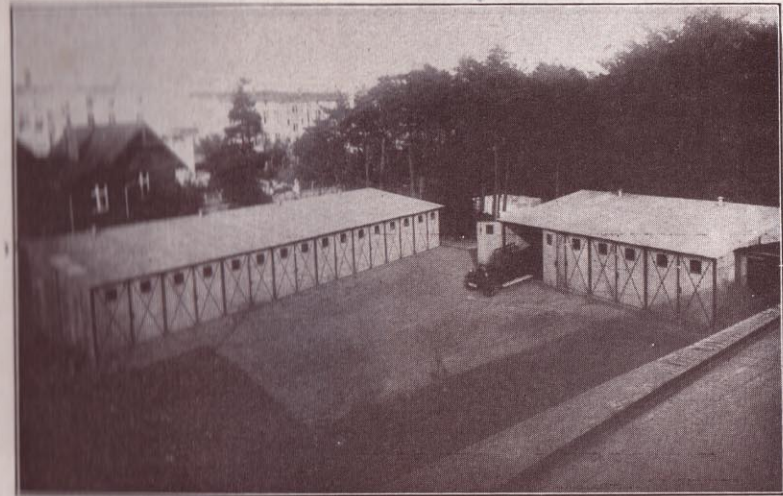
●
SPRECHSTUNDEN:
Wochentags von 9–10^{1/2} Uhr
vormittags und 3–4^{1/2} Uhr
nachmittags

DR. MED. NOGALSKI

BADE-ARZT

Waldstraße 1, gegenüber der Post
Fernruf Nr. 273

●
SPRECHSTUNDEN:
8^{1/2} bis 10 Uhr vormittags
2^{1/2} bis 3^{1/2} Uhr nachmittags
Sonntags nur in besonders
dringenden Fällen von 11 bis
12 Uhr vormittags



STRANDGARAGEN

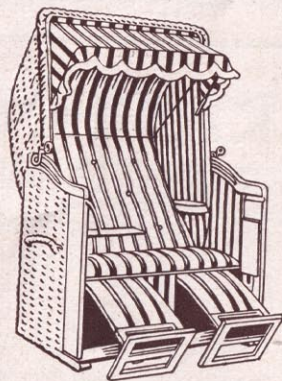
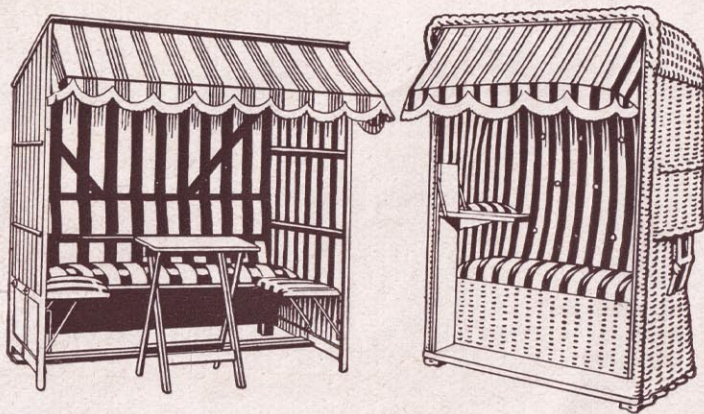
BESITZER FRITZ ZWIRNER

Zinnowitz · Dünenstraße 24 · Fernruf 234

Moderne Garage
Wagenwäsche
Wagenpflege
Schmierdienst
Autobetriebsstoffe
Autoöle und Fette



Vorbestellungen auf Boxen
erbeten



Die größte u. reichhaltigste
Auswahl in einfachen und
modernen

Strandkörben und Strandzelten

haben unterzeichnete Zinno-
witzer Strandkorbverleih-
geschäfte

Vorbestellungen rechtzeitig erbeten

Wünsche nach bestimmten Plätzen werden nach Möglichkeit
gern erfüllt. Preise lt. Tarif

W. Berendt, Waldstr. 1	W. Labahn, Swinemünderstr. 35
U. Büsow, Baltisches Haus	A. Raetz, Alte Strandstraße
H. Haack, Alte Strandstraße	B. Schult, Villa Gertrud
M. Heimke, Ndh. F. Zwirner	H. Uecker jun., Bergstr. 15
Dünenstraße 24	Herm. Uecker, Bergstr. 12
E. Wolff, Meeresblick	



STRANDHOTEL

»Kurhaus Preußenhof«

FERNSPRECH-ANSCHLUSS 302

Größtes Hotel ersten Ranges am
Strande gegenüber der Seebrücke
Neue Hotelhalle mit Terrasse. Vor-
teilhafte Pensionsbedingungen
Personenaufzug. Autogaragen

Kaffee Preußenhof

Nachmittagstee. Täglich Konzerte
Konditorei

Eigentümer: „Preußenhof“, Stettiner Hotel-
gesellschaft m. b. H. / Direktion: E. KLAAR



Schwabe's Hotel

Altrenommiertes Haus ersten Ranges
BESITZER: PAUL DILLNER

Fernruf: Zinnowitz 303. Drahtanschrift: Schwabes Hotel

In der ruhigsten Lage am Strand und
 Wald gegenüber der Landungsbrücke
 Empfiehlt seine elegant eingerichteten
 Zimmer u. Salons mit u. ohne Balkons
 Preiswerte Pensionsabschlüsse

ERSTKLASSIGES RESTAURANT
WEINGROSSHANDLUNG
EIGENE KONDITOREI

Bäder im Hause – Autogaragen
 Das ganze Jahr geöffnet!
 Vor- und Nachsaison ermäßigte Preise

Beachten Sie bitte die beiden nächsten Bilder



SCHWABE'S HOTEL / DIELE
 DIE STÄTTE DER GESELLIGKEIT

Zinnowitzer Spar- und Darlehnskasse

e. G. m. u. H. / Zinnowitz, Wilhelmstraße 19

Fernruf Zinnowitz 290. Postscheckkonto
 Stettin 28 726

Bankverbindung: Preußische Zentral-
 genossenschaftskasse Berlin

Ausführung aller bankmäßigen
 Geschäfte

Ältestes Bankgeschäft am Platze
 Vermietung von Schrankfächern



SCHWABE'S HOTEL / RESTAURANT
ZUGFREIE TERRASSE

„VILLA GERTRUD“

Dünenstraße 9. Besitzerin: Frau A. Schult

in schönster Lage, unmittelbar zwischen
Seebrücke und Familienbad, vorzüglich
empfohlen

Wohnungen mit und ohne Küche
auch einzelne Zimmer

Elektr. Licht, Gas, eigene Wasserleitung
und W.-C. / Abgeschlossene Unterstell-
räume für Autos

Strandkorb-Vermietung, Zelte, neue Sitz-
und Liege-Körbe

Bitte auf Adresse genau zu achten!



RICHTER'S HOTEL

Direkt am Strande und Warmbad gelegen
Pension / Bestrenommiertes Haus

ZIMMER

mit offenen und ge-
schlossenen Balkons

Das ganze Jahr geöffnet

RESTAURANT UND WEINHANDLUNG
GRÖSSTE KONFITOREI UND KAFFEE

Telephon Nr. 336

R. Richter



Fremdenheim
 „Glienberg“
 Waldstraße Nr. 13-14

Ist über 25 Jahre in eigenen Händen, liegt ohne jede störende Nachbarschaft auf der Anhöhe des Glienbergs inmitten eines großen Gartens, 5 Minuten direkt durch Wald vom Strande und hat den schönsten Blick zum Meer. Die Einrichtung hat keinen luxuriösen Aufwand, die mit guten Betten bestellten Zimmer sind mittelgroß, von peinlichster Sauberkeit und haben fließendes Wasser. Der Hotelbetrieb ist ein solider und ruhiger, und seine Gäste speisen in einer hohen, luftigen Halle an Einzeltischen. Die Küche ist gut bürgerlich, steht unter Leitung eines Küchenmeisters, und die Pensionspreise sind mäßig, besonders im Juni und August. W.-S. im Hause

Telegr.-Adr.: Schweigert, Zinnowitz · Fernruf Nr. 311



Schweigert's
 „Schwalbennest“
 Dünenstraße 3

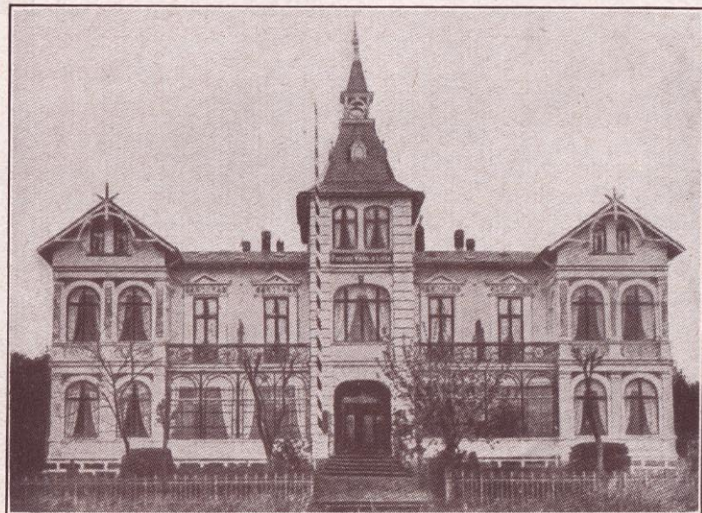


Kleine in norwegischem Stil erbaute Villa
 direkt am Strande nahe der Landungsbrücke
 freistehend im Garten gelegen

Herrschaftliche Wohnung mit Küche
 Einzelne Doppelzimmer mit und ohne Verpflegung

Fließendes Wasser
 Entgegenkommende Vor- und Nachsaisonpreise

Telegr.-Adresse: Schweigert, Zinnowitz · Fernruf 311



**PENSION
VICTORIA-LUISE**

HERRLICHE LAGE, DIREKT
AM STRANDE

*

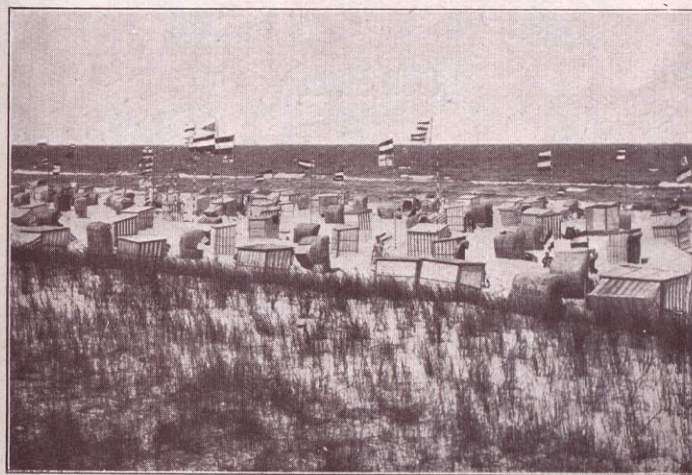
BEKANT
GUTE VERPFLEGUNG
VORNEHME FAMILIENPENSION
PRIVAT-MITTAGSTISCH
ZIVILE PREISE
AUFMERKSAME BEDIENUNG
VOR- UND NACHSAISON
BEDEUTENDE PREISERMÄSSIGUNG
ELEKTRISCHES LICHT
WASSERLEITUNG
TELEFON 307

INHABER FRAU LINA KÖRNER



PENSION WALD UND SEE

Zimmer mit voller Verpflegung · Vor- und Nachsaison billigste Preise · Haus-
diener an der Bahn · Telefon 378 · Dünenfr. 22 · Inh. E. Lucht · Bef. H. Uecker



Ausblick auf den Strand von Haus »Wald und See«



Hotel und Pension „Seeblick“

Telefon 285



Beste Lage am Strande

Vornehmes

Familien-Pensionat



Vor- und Nachsaison ermäßigte Preise

Besitzer: Hermann Franke



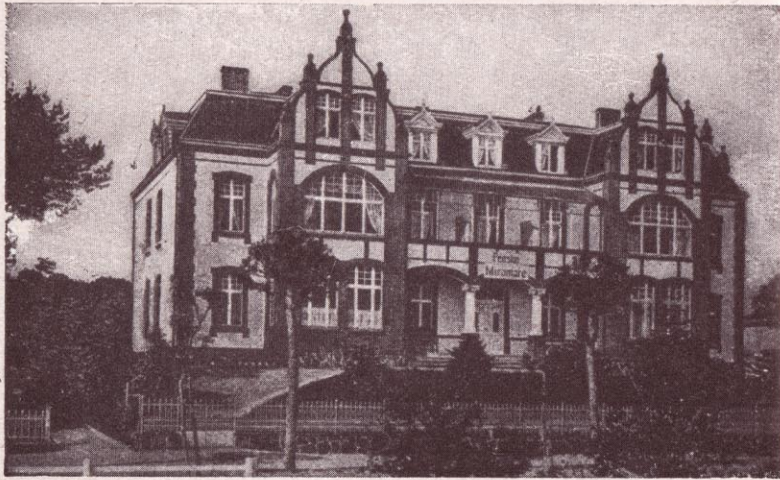
Pension „Frauenlob“

OSTSEEBAD ZINNOWITZ

Vornehmes, ruhiges Haus, direkt am Strand u. Wald, empfiehlt nur bei voller Verpflegung elegant eingerichtete Einzelzimmer und abgeschlossene größere Wohnungen, bestehend aus einem Wohn- u. beliebig vielen Schlafzimmern mit Balkons und Loggien und Aussicht auf das Meer. Angenehmster Aufenthalt. Vorzügl. Küche. Von Mai bis Oktober geöffnet. In bester Lage zum Kurplatz Elektr. Licht, Wasserleitung, Bad im Hause

BESITZER: AUGUST TRZASKA

Telegrammadresse: Frauenlob Zinnowitz / Fernsprecher 274



PENSION MIRAMARE

empfiehlt herrlich gelegene Zimmer
Direkt am Strande. / Bekannt gute
Verpflegung. Lesezimmer. Tages=
pension. Feiner Privat-Mittagstisch
Elektrisches Licht, Wasserleitung

Eigenes Auto steht zur Verfügung

FRAU FRIEDA WOLFF
Fernsprecher 231



PENSION DÜNENSCHLOSS MIT DEPENDANCE STRANDBAZAR

Bestempfohlenes vornehmes Haus
 $\frac{1}{2}$ Minute von Strand ü. Landungsbrücke
Direkt am Wald gelegen
Modern eingerichtete Zimmer
Vorzügliche Verpflegung.
Vor- und Nachsaison ermäßigte Preise

Nähere Auskunft durch
Frau Margarete Graetz
Fernsprecher: Zinnowitz 356

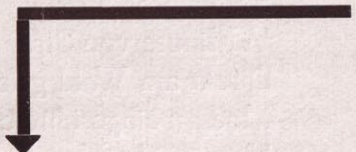
BALTISCHES HAUS

DÜNENSTRASSE NR. 16

direkt am Strand und Wald gelegen empfiehlt Wohnungen in jeder Größe mit und ohne Küche, sowie Einzelzimmer. Von allen Fenstern der Vorderfront freie Aussicht aufs Meer. Elektrisches Licht, Wasserleitung und Kochgas
Vermietung von Strandkörben und Zelten neuester Art

FRAU M. BÜSSOW / FERNSPRECHER NR. 228

PENSION SEESTERN



Direkt am Strande, in ruhiger Lage, vermietet nur Zimmer mit Frühstück / Bei Selbsthaltung des Abendbrot, kann Service gestellt werden / Elektrisches Licht
Wasserleitung, Bad im Hause

BESITZER: J. HARTMANN / FERNRUF 284



„SEESCHLÖSSCHEN“

DÜNENSTRASSE NR. 12
direkt am Strande und Walde gelegen gegenüber dem Familienbad, empfiehlt

W O H N U N G E N
mit Balkons in verschiedenen Größen und Preislagen mit und ohne Küchen, sowie

E I N Z E L N E Z I M M E R
Der Aussichtsturm gewährt eine herrliche Fernsicht nach allen Himmelsrichtungen
Wasserleitung und Spülklosetts im Hause
Elektrische Beleuchtung und Gasanlage

G U T E S T R I N K W A S S E R
Auf Wunsch Kaffee und Bedienung
Erbaut 1897 von Friedrich Schäfer

Besitzer:
FRAU MARTA ERCCKE, geb. SCHÄFER



Pension „Erholung“

Neue Strandstraße Nr. 2 · Fernruf Nr. 368
Vorzüglich empfohlen · Direkt am Walde in
unmittelbarer Nähe der Seebrücke und des
Warmbades · Wasserleitung und Kanalisation
im Hause · Elektrisch Licht · Vor- und Nach-
saison billiger · Anerkannt gute Küche · ff. Biere
und Weine · Mittagstisch von 12 bis 2 Uhr

vormals Geschwister

Frau Dr. Clara Brinkhoff-Jahnke, Arzt-Ww.
jetzt Geschwister Jahnke

Haus Jahnke

Seestraße, Fernruf 368

Logierhaus 1. Ranges am Walde gelegen,
 $\frac{1}{2}$ Min. vom Familienbad und den Tennis-
plätzen in schönster staubfreier Lage Neu
erbaut, der Neuzeit entsprechend sehr gut
eingrichtet. Wohnungen in allen Größen mit
geschlossenen Veranden u. Balkonen. Küchen
mit Gas. Einzelne Zimmer mit Morgen-
kaffee oder Pension. Elektrisch Licht. Wasser-
klosett. Vor- und Nachsaison billiger

BESITZER: A. UND H. JAHNKE



VILLA
HILDE-
GARD

Dünenstraße 2a, neben der Pension Seestern gelegen, empfiehlt Wohnungen mit
vollständig eingerichteten Küchen, in jeder Etage 5 geräumige, 3 nach der See,
2 nach dem Walde gelegene Zimmer, 3 geschlossene Balkons und 2 Küchen. Sämt-
liche Zimmer sind der Neuzeit entsprechend eingerichtet und mit Reformbetten aus-
gestattet. Alle Etagen sind mit keimfreier Wasserleitung, Spülklosett und elektrisch
Licht, die Küche mit Gas versehen. Vornehmes ruhiges Haus. Gest. Anfragen
erbeten und erteilt sofort jede gewünschte Auskunft der Besitzer Albert Hafke

Villa Charlotte

Glienbergweg 14
8 Minuten vom Strande

Wohnungen und Einzelzimmer
Vor- und Nachsaison ermäßigte
Preise

C. STUBENRAUCH



PENSION BORCHERT

Besitzer:
Frau E. Borchert

Waldstraße Nr. 28 / Kleine,
aber bestens empfohlene
Pension / Wohnungen und
einzelne Zimmer / Bad und
W.-C. i. Hause. Autogaragen

HOTEL UND PENSION „ZUR OSTSEE“

Direkt am Strande

Elektrisch Licht in allen Räumen / Autogaragen
Telefon 272 / Teleg.-Adr.: Ostseehotel Zinnowitz

BESITZER G. JAHNKE

Villa Meeresblick

DÜNENSTRASSE NR. 14

direkt am Strande gelegen, nur durch den
schönen Vorgarten und Promenade vom
Strande getrennt vorzüglich empfohlen

Gut eingerichtete Wohnungen mit allem
Zubehör in jeder Größe und Preislage

Aus allen Fenstern und Balkons der Vor-
derseite hat man den freien Blick aufs
weite Meer, ebenfalls von der Hinterfront
einen Blick auf den schönen Nadel-,
Buchen- und Eichenwald. - Sämtliche
Zimmer sind hoch und geräumig und mit
elektrisch. Licht versehen, in sämtlichen
Küchen Gas. Alle Etagen sind mit Wasser-
leitungen und Spülklosetts versehen,

BESITZER: H. WOLFF

Gaus Hoffmann

Forststraße 1

Preiswerte

Wohnungen

mit Küche
und geschlossenen Veranden
Schönste Lage

3 Minuten vom Strande
Elektrisch Licht · Wasserleitung

Vor- und Nachsaison
halbe Preise

2. Kurtazone





Ruhe und wirkliche Erholung finden Kurgäste in dem durch schöne und geschützte Lage bevorzugten Hause

„Felicitas“ früher Villa Mengel
Besitzer: P. Mengel

Waldstraße 22. Direkt am schönsten Hochwald ohne vis-à-vis, vor rauhen Winden geschützt. See und Bäder auf herrlichen Waldwegen in 5 Minuten erreichbar. Kein Straßenlärm. Hohe, lichte, gesunde Räume. Elektr. Licht, Kochgas, Wasserleitung, W.-C. Zimmer mit und ohne Verpflegung. Wohnungen mit und ohne Küche in jeder Größe. Anerkannt vorzügliche Küche. für Vor- und Nachsaison wegen seiner Lage ganz besonders zu empfehlen — Für diese Zeit ermäßigte Preise — 2. Zone

Haus am Meer

Bef. Albert Ramm · Dünenstr. 18

direkt am Strande und Hochwald gelegen, der Neuzeit entsprechend eingerichtete große und kleine Wohnungen mit großen geschlossenen Balkons mit freier Aussicht auf das Meer. Isoliert gelegen, da beide kleine Nachbarhäuser 19 bzw. 12 Meter entfernt sind. Keine störende Treppe im Hause. Ueber dem ersten Stock keine Ueberwölbung mehr. Elektr. Licht, Wasserleitung, W.-C. In den Küchen Gas- und Kohlenherde. Ansicht, Hauslageplan und Beschreibung in meinem Hausprospekt. Bei Antwortschreiben wird um Rückporto gebeten.

HOTEL UND PENSION KAISERHOF

Wilhelmstraße Nr. 8 — Fernsprecher Nr. 325

Sommer und Winter geöffnet. Vier Minuten vom Strand und vom Bahnhof ruhig gelegene und gut eingerichtete Zimmer, gute Betten, herrlich schattiger Garten am Walde. Vorzügliche Verpflegung, zugfreie Veranden, Zimmer mit und ohne Pension. Restaurant, Bier und Wein in guter Qualität. Aufmerksamkeit Bedienung und mäßige Preise

BESITZER: L. WEISS



PENSION „ZUREICHE“

Schönste Lage unmittelbar am Walde

Gutes bürgerliches Haus
Familien-Pension
sowie einzelne Zimmer
Vor- u. Nachsaison ermäßigte Preise
Gut bürgerl. Mittagstisch

BESITZER: PAUL SCHULZ
FERNRUF NR. 320



Hotel / Restaurant und Kaffee VATERLAND

PAUL SCHULZ

Mittagstisch
Tagesrestaurant
Abendkarte
Passantenzimmer
Abendkonzert

FERNSPRECHER 315 / WALDSTR. 1

Ausführung aller bankmäßigen
Aufträge · Annahme von Spar-
Einlagen · Strengste Verschwie-
genheit · Höchste Verzinsung

ZINNOWITZER BANK

Zweigstelle der Vorschuß- u. Sparbank Wolgast e. G. m. b. H.
IN ZINNOWITZ / ALTE STRANDSTRASSE NR. 2
Fernsprecher Nr. 364 / Postcheckkonto Stettin Nr. 1790

Saison-Konten
Jederzeitige Ein- u. Auszahlun-
gen kostenlos · Größte Sicher-
heit vor Verlust und Diebstahl

HAUS GRUBBERT

In geschützter Lage an der
unteren Waldstraße / Nähe
der kalten und warmen Bäder
5 Minuten vom Bade-Strand
empfiehlt feine gut einge-
richteten

KÜCHEN-WOHNUNGEN
und einzelne Zimmer
Kochgas · W.-C.

Große gefunde Räume
Fernruf Nr. 357 · Elektr. Licht



PENSION SEEADLER

BESITZER: WILLI DIEDERING, FERNRUF 236

liegt auf dem Glienberge in schönster Lage von
Zinnowitz. Ein 300 Meter langer Waldweg ver-
bindet das Haus mit dem Familien-Freibad.
Die Höhenlage bietet von allen Zimmern eine
herrliche Aussicht über Wald, Meer oder Haff

Die Zimmer sind neuzeitlich u. behaglich eingerich-
tet und zum größten Teil mit fl. Wasser und gefchl.
Veranden versehen. Besonderen Wert lege ich auf
reichhaltige und gute Küche
Getränke jeder Art: Weine, Biere usw. sind zu
mäßigen Preisen erhältlich. Alle Mahlzeiten
werden an kleinen Tischen im Speisesaal serviert

Unterhaltungsraum, Radio und Telefon stehen
meinen Gästen zur Verfügung

Autogaragen sind vorhanden

Sehr ermäßigte Preise für Vor- und Nachsaison



Villa Irene

Wilhelmstraße 15 · 5 Minuten vom Strande

Inhaber: Frau M. Peter

*Morgensonne, ruhige Lage
Wohnungen mit und ohne Küche
Auch Zimmer mit einem Bett*

*Elektrisches Licht,
Gas- und Wasserleitung
W.-C. im Hause*

Bis 1. Mai Berlin SW 11, Kleinbeerenstraße 6

Fernsprecher: Bergmann 3993

Sparkasse des Kreises Usedom-Wollin

Zweigstelle Zinnowitz a. U.

Kreisbank

Alte Strandstraße 80 · Fernsprecher 361

*Oeffentlich mündelsicheres Geldinstitut des
Kreises Usedom-Wollin*

*Ausführung sämtlicher Bankge-
schäfte · Kurgästes schützen sich vor
Verlust durch Einzahlung ihrer
Gelder und Abhebung nach Be-
darf auf Saison-Konten · Feuer-
u. einbruchssichere Stahlkammer
Schrankfächer unter eigenem Mit-
verschluss des Mieters. Einlösungs-
stelle der „Rob“-Sparkassenreise-
kreditbriefe. — Wechselstube für
fremde Zahlungsmittel*

*Geldüberweisungen können erfolgen durch unser
Postscheckkonto Stettin 461, alle Girozentralen, alle
Sparkassen und durch das Reichsbank-Girokonto
unserer Hauptstelle, der Kreissparkasse Swinemünde*

Försterei Trassenmoor

eine halbe Stunde von Zinnowitz und 5 Minuten vom Strande
gelegen, herrlicher Spaziergang durch den Wald
Täglich frische Milch und Getränke aus eigener
Wirtschaft • Nachmittags Kaffee u. Gebäck

Pension F. Moll

Wilhelmstraße Nr. 18 / Telefon Nr. 242

3 Minuten vom Strande, nahe den Tennis-
plätzen, ruhige Lage und Morgen Sonne

Vorzügliche Pension • Feiner Mittagstisch
Personenauto für Nah- und Fern-Fahrt

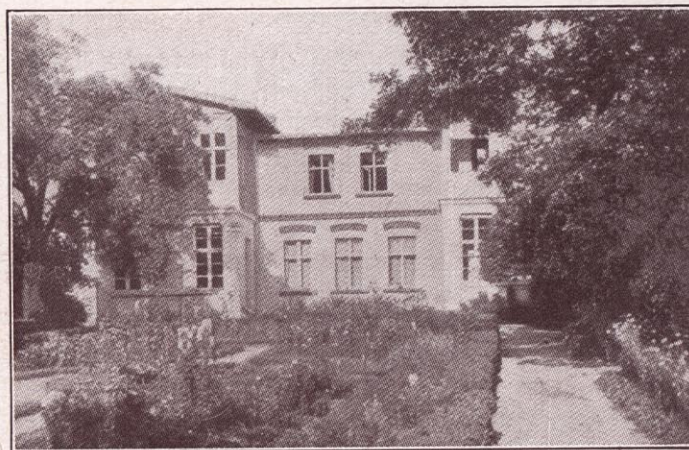
Elektrische Beleuchtung • Wasserleitung
Vor- und Nachsaison bedeutend ermäßigte Preise

Besitzer: Ferdinand Moll

⚡ Haus Heimdal ⚡

Ruhige, sonnige, windgeschützte Lage am Walde
auf Waldwegen 4 Minuten zum Strande und Bade
Kleines deutsches Fremdenheim • Einzelne
Zimmer • Gute Verpflegung

Frau L. Bauer Anfragen bitte Marke beifügen



Haus Sternberg

Alte Strandstraße 75



Ruhige, sonnige, staubfreie Lage
in großem Garten. Wohnungen und einzelne
Zimmer mit und ohne Veranda
auf Wunsch Verpflegung
Zone II

⚡ Dilla Siegfried ⚡

in herrlicher Lage, 6 Minuten vom Strande, vermietet eine
große, sehr gut möblierte Küchenwohnung mit Veranda und
Nebengelass und 2-Zimmerwohnung mit Kammer,
Notküche, Gartenlaube. Elektrisch Licht, Gas.

Anfragen bitte Porto zuzuführen
Besitzer: Ferdinand Urban, Rastanten-Allee 7

Haus Dornröschen

Waldstraße Nr 19
in tiefer Waldruh

empfiehlt seine sonnigen, gemütlichen Zimmer mit herrlichem Waldesblick, mit und ohne Küche. See und Bäder sind auf Waldwegen in 4 Minuten zu erreichen
Kochgas und elektr. Licht im Hause

Besitzer: Otto Hennig, Berlin NW 87, Elberfelderstraße 14

Hotel und Pension

„SANSSOUCI“

Sommer u. Winter geöffnet. Zentralheizung

Gemütliche ruhige Fremdenpension in nächster Nähe des Strandes. Anerkannt gute Verpflegung auch für Nichtpensionäre. Vorzügliche Getränke. Gut gepflegte Weine

Näheres durch den Besitzer
A. SCHANKIN
FERNSPRECHER NR. 360

DR. RADMANN

PRAKTISCHER ZAHNARZT
Zinnowitz, Alte Strandstraße 1

Sprechstunden von 9—11, 3—5 Uhr
Eigene Laboratorium für Zahnersatz

BAHNHOFSHOTEL

FRÜHER HOTEL STRANDPROMENADE

BESITZER: C. WIENCK

Alte Strandstraße 10 · In Mitte des Ortes · 5 Minuten vom Bahnhof und Strand · Fernruf 277 · Gut bürgerliches Haus · Jahresbetrieb
Tages-Restaurant · Mittagstisch
Zimmer mit und ohne Pension

PENSION „GERMANIA“

Wilhelmstraße 6
In staubfreier, ruhiger Lage geschützt gegen Nord- und Ost-Wind
Vornehmes Haus
empfiehlt bei voller Verpflegung gut eingerichtete sonnige Einzel- sowie Doppelzimmer mit Glas-Veranda
Gut bürgerlicher Mittagstisch
Eigene Wasserleitung
W.-C. im Hause
Vor- und Nachsaison ermäßigte Preise

GEORG
MEYER



HAUS WALTER

WALDSTRASSE NR. 20

Direkt im Walde, 5 Minuten vom Strande, in fehr schöner, geschützter und ruhiger Lage, empfiehlt

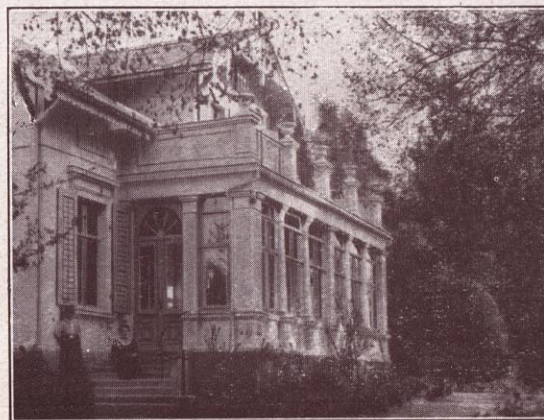
Wohnungen und einzelne Zimmer
mit und ohne Veranden, mit und ohne Küche
Elektrisches Licht, Kochgas und W.-Cl. vorhanden

A. REICHARDT, VERWALTER

Haus Detjen

DANNENWEG NR. 6

2 Zimmer mit Gartenlaube, Küche und Mädchenkammer
und Einzelzimmer. Wasser und Gas im Hause. 1 Garten-
haus, 1 Zimmer mit Laube und Küche, ruhige sonnige
Lage unmittelbar am Strande



Waldschlößchen

in 4 Morgen großem Garten

4 Minuten vom Strande

Wohnungen, Zimmer

Eingang Waldstraße und Glienbergstraße

Gefchkat

Villa Concordia

RICHARD REGEN

Wilhelmstr. 17. 3 Minuten vom Strande. Gut möblierte
Wohnungen mit und ohne Küche, geschlossene Veranden
Elektr. Licht und Gas sowie einzelne Zimmer zu vermieten



Landhaus Lindenhof

Eingang Waldstraße und Glienbergweg

Ganz ruhig in großem Park
5 Minuten vom Strande
Große helle Zimmer mit
Balkon und Loggia
Eigene Wasserleitung

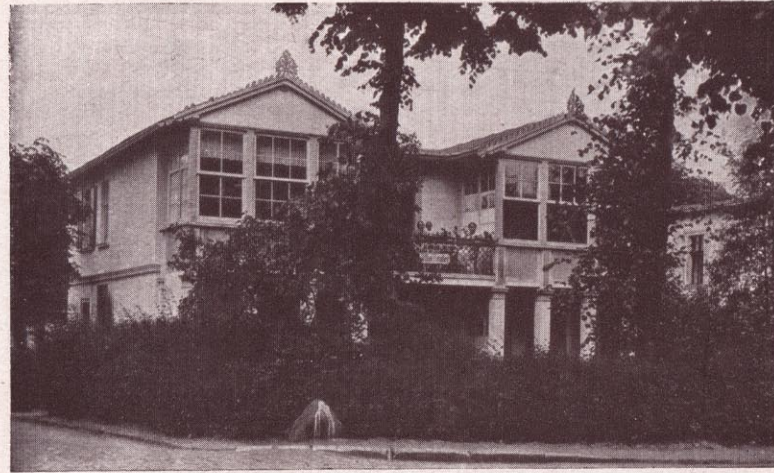
Besitzer v. Nathusius

Pension Hohenstaufen

Besitzer: H. Schloßmacher
Waldstraße 7

Privat Mittagstisch

zu billigsten Tagespreisen



Pension A. Mehl

früher Villa Reuter · Wilhelmstr. 10

5 Minuten vom Strande, ruhig
gelegen, empfiehlt seine sonnigen
Zimmer mit guter Verpflegung zu
mäßigen Preisen · Guter bürgerl.
Mittagstisch · Frau Anny Mehl

Auto-Anruf

Zinnowitz Nr.

230 und 235

Lohnauto-Vermietung
Tag- und Nachtbereitschaft
Autogaragen
Wagenwäscherei

Scharlau, Kirchenstr. 7

»WALDFRIEDEN«

WALDSTRASSE NR. 23

am herrlichen Buchenwald
empfiehlt Wohnungen mit
Küchen (Gas) auch einzelne
Zimmer · See und Bäder
sind auf Waldwegen in
fünf Minuten zu erreichen

Näheres durch
Verwalter O. SCHLUCK

VILLA ELSINORE

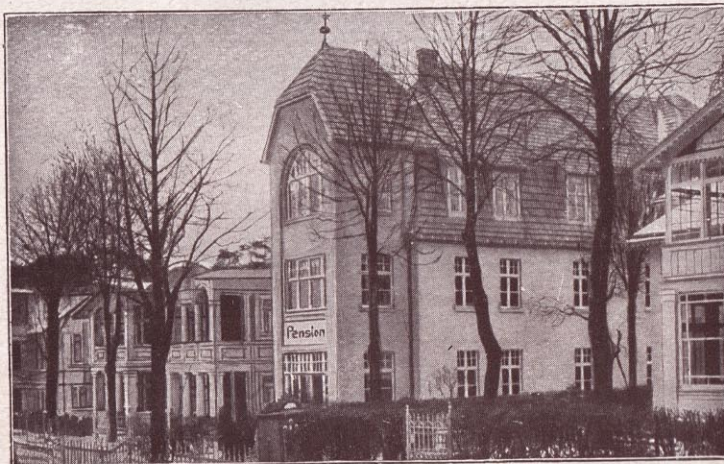
drei Minuten vom Strand
Abgeschlossene Wohnungen
(Balkon, Veranda) mit und
ohne Küche. Einzelne Zimmer
mit Balkon, elektr. Licht und
Gas, Wasserleitung, W.-C.
im Hause — Autogaragen

BESITZER: CARL SCHULTZ

VILLA H. DE SOMBRE

NEUE STRANDSTRASSE NR. 9 · H. DE SOMBRE

150 m von der Landungsbrücke. Wohnungen in allen Größen
mit und ohne Küchen, mit Wasserleitung, Gas und Spülklosetts,
von den Balkons Blick auf Meer und Wald. Hinterfront der Villa ist
nur durch einen kleinen Hintergarten vom Wald getrennt. In nächster
Nähe des Warmbades. Preise der Wohnungen nach Vereinbarung



PENSION GROSSMANN

Wilhelmstraße Nr. 2 · Besitzer: Ernst Großmann

»VILLA FAHL«

Wohnhaus ersten Ranges
Direkt am Strande

BESITZER: LUDWIG FAHL

PENSION HINZE

HAUS BERENDT

WALDSTRASSE 1

Gegenüber der Post, nahe am Strande · Vornehme ruhige Familienpension, neuzeitlich eingerichtete Zimmer
Anerkannt gute Verpflegung, vorzüglicher Mittags- und Abendtisch · Zivile Preise · Wasser-Closett im Haupte

INHABER:
LUISE HINZE

AUTO-FAHRTEN ZU JEDER ZEIT

Tankstation, Oele, Fette
Auto-, Motor- und Fahrrad-
bereifungen · Vulkanisieren
von Auto-Schläuchen

Reparatur-Werkstatt

SCHLOSSEREI

GUSTAV SEPP

ALTE STRANDSTR. 11 / FERNRUF 337



„WALDIDYLL“

Restauration und Kaffee / Pension
KNEIP-WEG NR. 1

Herrliche Lage im Staatl. Buchenwald
5 Minuten vom Strand

■ Gut bürgerlicher Mittagstisch

VILLA HILDE

SALZHORSTWEG 3 · BES.: RICHARD DITTMER
in der Nähe des Bahnhofes
7 Minuten vom Strande entfernt

WOHNUNGEN

mit Veranda und Küche sowie EINZELNE ZIMMER



VILLA MARGARETE

Karlstr. 2 · Besitzer: Joh. Wolfgang Ludwig

Kleines vornehmes Familienheim
Herrschaftliche Wohnung bestehend
aus 3 großen Zimmern, Veranda, Küche,
Speisekammer und Mädchenzimmer.
Schön eingerichtete Zimmer zum Teil
mit Balkon. Allerbeste Verpflegung.
Herrliche Aussicht auf Wald und Achter-
wasser. Dicht am Walde, 5 Minuten zum
Strande. Bad, Telefon, Wasserleitung,
W.-C., schöner Garten. Ruhige, staub-
freie Lage. Vor- und Nachsaison er-
mäßigte Preise. Das ganze Jahr geöffnet

»HAUS SCHLEY«

Blumenstraße 2 · Besitzer: H. Schley

In sonniger Lage, in nächster Nähe des Waldes und der
See. Empfiehlt Wohnungen mit Küche und Veranda, sowie
Einzelzimmer

Apotheke und Drogenhandlung

Dr. Hausen, Zinnowitz
Wilhelmstraße 24 / Fernruf 278
Nähe der Post

Spezialitäten / Brunnen / Toilettenartikel
Abteilung für Amateurphotographie
Niederlage der Weingroßhandlung
C. S. Gerold Sohn, Berlin

Privat-Kinderheim »Hinter Tannen«

für erholungsbedürftige
Kinder von 5—15 Jahren
Ärztliche Aufsicht
Tagespreis 5.— RM

Waldstr. 24 · Fernruf 241
G. GALWEIT

PENSION HAUSMALCHOW

Wilhelmstr. 1, Ecke Waldstr.

2 Minuten vom Strande, unmittel-
bar am Walde gelegen, Behaglich
eingerichtetes Haus in bester Lage
Gute und reichliche Verpflegung
Elektr. Licht. W.-C. Wasserleitung
Vor- und Nachsaison ermäßigte
Preise. Inhaber: A. Starick

VILLA BEUGE

Am Abhange des Gillenbergs, herr-
lich am Walde gelegen 5 Minuten
vom Strande in nächster Nähe des
Hotel Gillenberges sind Küchen-
wohnungen sowie einzelne Zimmer
zu vermieten. Kochgas sowie elektr.
Licht vorhanden. Bes. Laurien

Haus Heiderose

Salzhorstweg 4

Besitzer Albert Schwanz

In der Nähe des Waldes
und Strand gelegen
Zimmer mit und auch
ohne Küche

Villa Forstheim

Forststraße 4 / Bes. C. Stübe

direkt am Walde, sehr ruhige Lage
4 Minuten vom Strand und Bad
Gut eingerichtete Wohnungen mit
großer, geschlossener Veranda u.
Küche, sowie einzelne Zimmer
Elektr. Licht, Kochgas, Wasser-
leitung sowie W.-C. im Hause

⚡ Haus H. Schmidt und Bildt ⚡

WILHELMSTR. 19-21 · H. SCHMIDT

mittelbar am Walde mit großem Vorgarten empfiehlt

Wohnungen in allen Größen mit und ohne Küchen
sowie einzelne Zimmer

Spültoiletten und Wasserleitung vorhanden · Autogarage

Central-Drogerie

Adolf Riß, Ostseebad Zinnowitz, Waldstraße 27

Fernruf Nr. 275

★

Parfümerien
Toilette-Artikel, Verbandstoffe
Photo-Artikel u. Apparate
erster Firmen

★

Sonderabteilung:
Entwicklungs- und Kopieranstalt
Schnelle und saubere Erledigung aller
Amateur-Arbeiten



Halten Sie Ihre Reise-
eindrücke im Bilde fest

Foto-Riß
entwickelt und kopiert
schnell und sauber

Apparate, Platten
und Filme wie:
Agfa, Hauff-Kodak
zu Originalpreisen



Zweckverband zur Freihaltung des Ostseebades Zinnowitz für deutschblütige Kurgäste

Der Zweckverband wurde im Sommer 1920 auf Anregung zahlreicher Badegäste ins Leben gerufen. Seine Aufgabe ist, daran nach Möglichkeit mitzuhelfen, daß das Seebad Zinnowitz auch weiterhin freibleibe von fremdstämmigen, deutschfeindlichen Elementen. Trotzdem Zinnowitz zu den angenehmsten und landschaftlich schönsten Bädern der pommerischen Küste gehört, ist es glücklicherweise bisher noch fast ganz verschont geblieben vom lauten protzenhaften, undeutschen Luxusleben. So wollen wir es auch ferner halten.

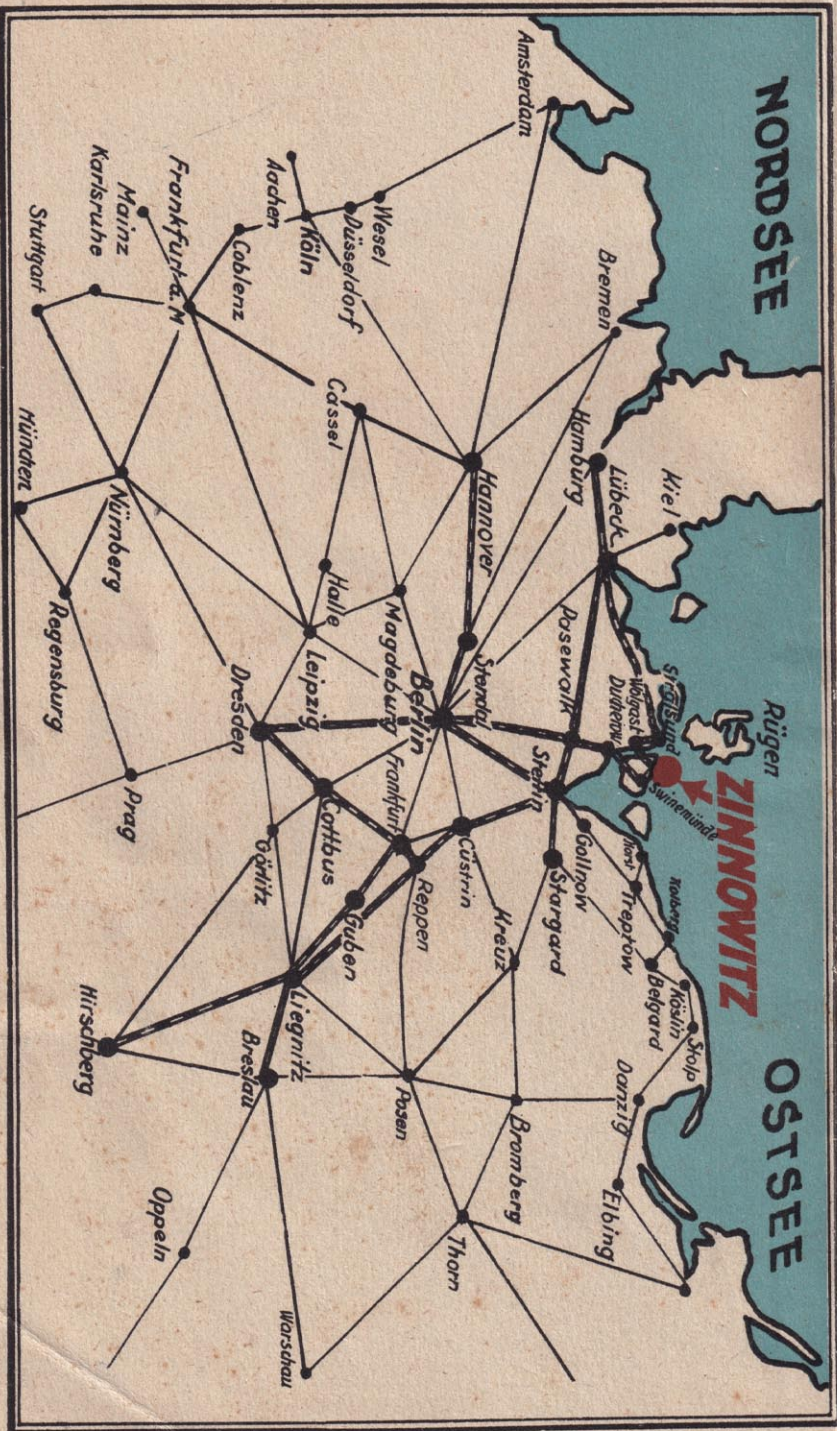
Deutsche Volksgenossen aus aller Welt und Freunde deutschen Blutes und germanischer Art; helft uns! Auch Zinnowitz hat als Badeort besonders schwer unter den Zeitverhältnissen zu leiden. Wir erwarten Eure Unterstützung durch zahlreichen Besuch! **Verschafft Euch bei Euren Anfragen und Abmachungen die Gewißheit**, daß Ihr in **deutschbewußten** Häusern Aufnahme findet! Die meisten hier find's!

Beitritts-Anmeldungen sind an den „Vorstand des Zweckverbandes in Zinnowitz“ zu richten (Deutliche Namensunterschrift!) Mindestbeitrag jährlich 3 RM. Geldsendungen an **Postcheckkonto Stettin 28726** „Zinnowitzer Spar- und Darlehnskassenverein in Zinnowitz“ mit dem Vermerk auf dem Abschnitt: „Für den Zweckverband Zinnowitz“. Heil!

Der Vorstand

v. Nathusius G. Jahnke
Lindenhof Hotel „Zur Ostsee“





Weitere Informationen unter:

[https://www.ortschroniken-mv.de/
index.php/](https://www.ortschroniken-mv.de/index.php/)

Fortlaufende_Ortschronik_
_Zeittafel_von_Zinnowitz