



Zinnowitz

auf Usedom

Seit über 70 Jahren
das Deutsche
Ostseebad

SCHUTZGEBÜHR
10 R.-Pfg.

ZINNOWITZ

liegt auf der Insel Usedom, Kreis Usedom-Wollin, Reg.-Bez. Stettin, Provinz Pommern, und zählt 2000 Einwohner.



ALLGEMEINES.

Durch seine herrliche Lage und sein gesundes, heilkräftiges Waldseeklima, verbunden mit jener behaglichen Lebensweise, die nichts von dem unruhigen Treiben eines Luxusbades kennt, aber sich auch fernhält von der Dürftigkeit eines Stranndorfbades, sichert sich Zinnowitz einen ersten Platz unter den Ostseebädern.

Sein besonderer Vorzug ist die unmittelbare Verbindung von Wald und See. Der den Ort umgebende prächtige Buchen-, Eichen- und Nadelwald reicht überall bis dicht an den Strand heran und zieht sich meilenweit mit der ebenfalls bewaldeten Düne längs der Küste hin.

Mit seinen sauberen geschmackvollen Villen, teils an breiten Promenadenalleen oder versteckt im Walde gelegen, teils gebettet in großen Parkanlagen und Gärten oder hingesät an die sanft ansteigenden Hänge des westlichen Glienberges, bietet Zinnowitz ein entzückendes Bild landschaftlichen Reizes.

Jeder Kurgast ist somit in der Lage, seine Wohnung nach Bedarf und Geschmack zu wählen, entweder den frischen Seewinden preisgegeben oder vor Nord- und Ostwinden durch Wald und Glienberg geschützt.

Infolge seiner Lage zwischen Ostsee und Achtermasser — einer Bucht des pommerschen Haffs — hat Zinnowitz



ein gesundes und mäßiges Klima. Die Seeluft mit ihrem hohen Feuchtigkeits- und Salzgehalt, gemischt mit der ozonreichen Luft der weiten Waldungen, wirkt in der wohlthätigsten Weise auf Lunge und Haut. Ganz allmählich senkt sich der außergewöhnlich breite, völlig steinfreie, feinsandige Strand zur See und ladet zu angenehmen Aufenthalt in Licht, Luft und Sonne ein.



KURZEIT UND KURMITTEL.

Die Kurzeit beginnt Anfang Mai und dauert bis in den Spätherbst hinein. Neben den bereits erwähnten klimatischen Vorzügen ist das richtigste Heilmittel das kalte Seebad. In einem Warmbadehaus werden warme See- und Süßwasserbäder sowie medizinische Bäder verabfolgt. — Bei Stoffwechselkrankheiten, Blutarmut, Rachitis, Skrophulose, ferner bei Störungen der Tätigkeit der Haut, Respirations- und Degistionsorgane wurden beste Heilerfolge erzielt.





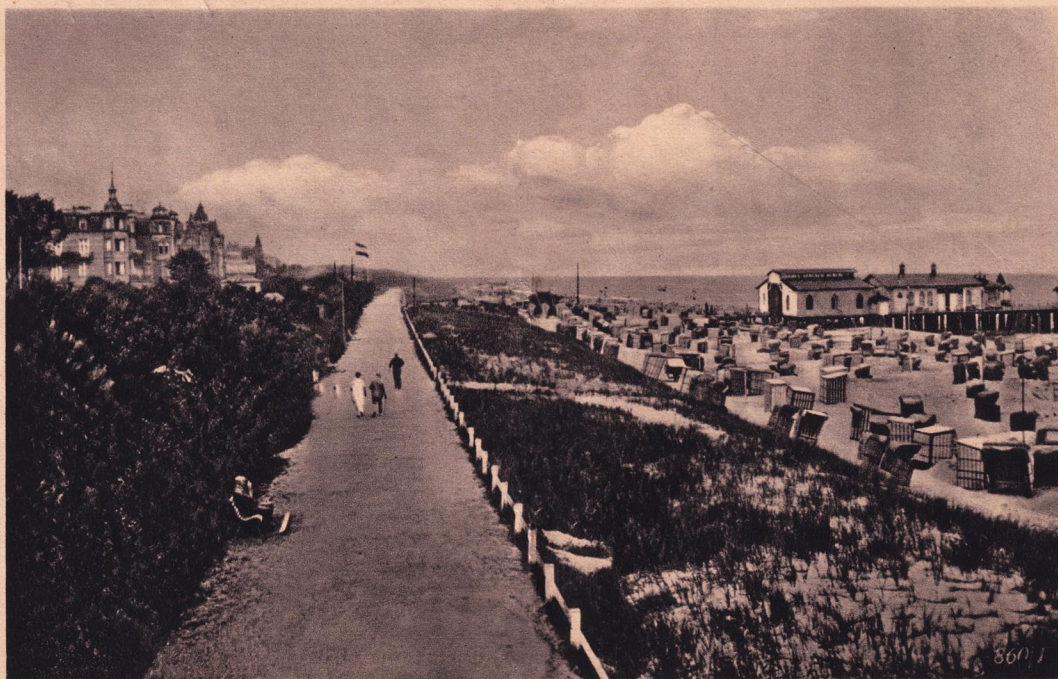
UNTERKUNFT.

Zahlreiche Hotels, Pensionen und Privathäuser stehen zur Aufnahme der Gäste bereit und bieten angenehmen Aufenthalt (siehe Anzeigenteil und Wohnungsnachweis). Zimmer mit voller Pension, komplette Küchenwohnungen zur eigenen Wirtschaftsführung sowie Zimmer mit teilweiser oder auch ohne Verpflegung stehen in verschiedenen Preisklassen zur Verfügung und tragen sowohl den vermögtesten wie auch bescheideneren Ansprüchen Rechnung.

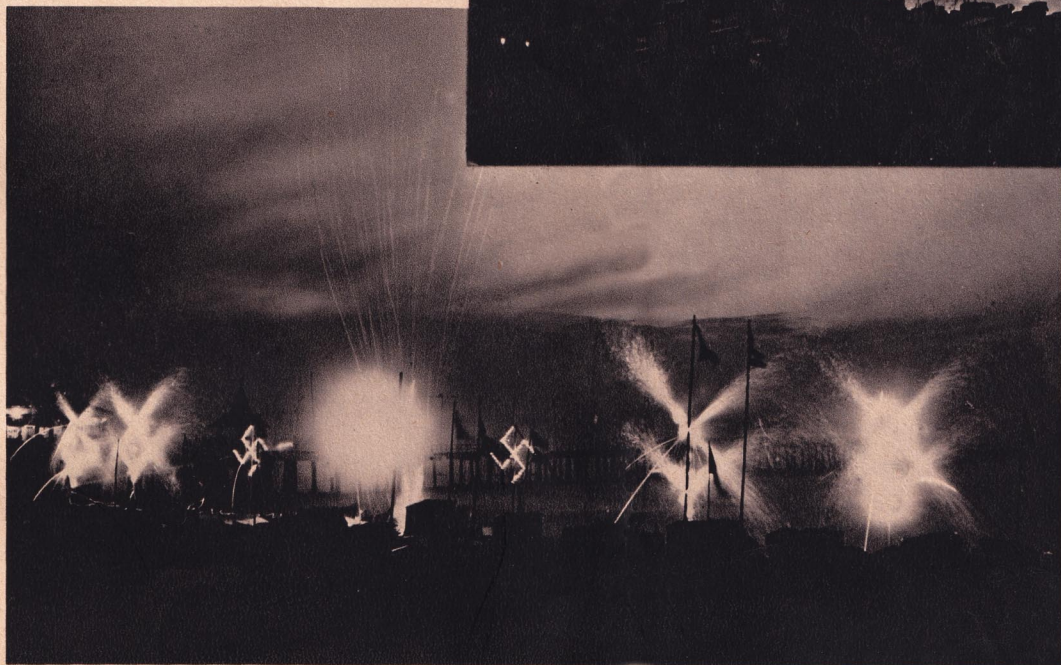


UNTERHALTUNG.

Für die Abwechslung in der Tageseinteilung wird reichlich gesorgt. Während der Hauptsaison finden täglich zwei Konzerte der Kurkapelle unter Leitung des Kapellmeisters Arthur Lipsch, Berlin, statt. Ein großer Lesesaal mit anschließendem Spiel- und Schreibzimmer steht den Gästen von 9 Uhr morgens bis 10 Uhr abends zur Verfügung. Gymnastik unter Leitung unserer Gymnastiklehrerin Frl. Ilse Neß, Wasserspiele, Tauziehen und sonstige Belustigungen, begleitet vom Kurorchester vereinen unsere Gäste bei fröhlichem Spiel vormittags im Familienbade. Gute Hauskapellen der Cafés in Strandgärten sorgen nachmittags für Unterhaltung und Tanz.



Fünf tadellose Tennisplätze bieten Gelegenheit zur Ausübung des Tennis-Sportes. Geprüfter Tennislehrer von Ruf steht zur Verfügung. Besonders beliebt ist abends der Bummel beim Klang der Kurkapelle auf der schönen Strandpromenade sowie auf der 400 Meter in die See gehenden Landungsbrücke. Reunions und Tanzabende in den Gaststätten sorgen für ständige Abwechslung. Hinzu kommen die Veranstaltungen der Badeverwaltung wie Tanz-, Schwimm- und Tennisturniere, Strandburgenbauwettbewerb, Sportfest, Preis-schießen auf dem Schießstand des Zinnowitzer Kleinkaliber-Schützenvereins und für die Kleinen ein großes Kinderfest mit anschließendem Brillantfeuerwerk.



Herrliche Waldwege
in unmittelbarer Nähe
des Ortes



AUSFLUGE.



Aussicht vom Walde
auf das Meer

Mit den Dampfzügen nach
der Insel Rügen oder
mit den Motorbooten
nach der Insel Greifswalder
Oie und den
Nachbarbädern.

Landausflüge nach dem
Streckelberg bei Koserow,
dem Buchberg auf der
Halbinsel Gnitze, zur
alten Herzogstadt
Wolgast, zur Försterei
Trassenmoor u. a. m.





Zur Ausübung des Ruder-, Segel-, Angel- und Schießsportes ist reichlich Gelegenheit geboten.

KURTAXE:

Die Kurtaxe für die Ostseebäder ist einheitlich festgesetzt und beträgt in Zinnowitz:

für die 1. Person einer Familie RM —.60, 2. Person RM —.50, 3. und 4. Person derselben Familie RM —.30 pro Tag bis zur Höchstdauer von 30 Tagen, über diese hinaus ist der Aufenthalt kurtaxfrei. Kinder bis zum vollendeten 16. Lebensjahre zahlen die Sätze der 3. resp. 4. Person einer Familie. Hausangestellte gelten als Familienangehörige.

Vorstehende Sätze gelten für die Hauptsaison 1. Juni bis 31. August. Vorsaison (15. bis 31. Mai) und Nachsaison (1. bis 15. September) 50 % der vorstehenden Sätze. Praktische Ärzte zahlen keine Kurtaxe, deren Ehefrauen und unselbständige Kinder zahlen für die 2. resp. weiteren Personen derselben Familie zu entrichtenden Kurtaxsätze. Zahnärzte (nicht Dentisten) erhalten die gleiche Ermäßigung, jedoch nur für ihre Person.

Die Entrichtung der Kurtaxe hat am Tage nach der Ankunft zu erfolgen, anderenfalls dieselbe unter Hinzurechnung eines Botenlohnes von RM —.50 eingezogen wird.

Im Falle der Bedürftigkeit können Vergünstigungen nur dann gewährt werden, wenn sie vorher mit von der Badeverwaltung erhältlichen Vordrucken schriftlich beantragt werden.

PREISE DER BÄDER.

Die kalten Bäder sind frei für Kurkarteninhaber. Bei Benutzung des Familienbades ist eine Gebühr von 0.10 RM und bei Benutzung einer Ankleidezelle eine solche von 0.20 RM für die erste Person und jede weitere Person 0.10 RM zu entrichten. Für Benutzung des offenen Seebades ist die Aufstellung eines Strandkorbes oder Zelttes Bedingung.

W a r m b ä d e r:	für Erwachsene	je Bad	1,25 RM
	„ Kinder bis zu 6 Jahren	„ „	0,75 „
	„ ein Sitzbad	„ „	1,00 „
	„ ein Fichtennadel- oder Solbad	„ „	1,75 „
	„ ein Kohlensäure- oder Sauerstoffbad	„ „	2,50 „
	„ ein Lichtkastenbad	„ „	2,50 „
	„ ein Moorbad	„ „	4,50 „
	„ ein medizinisches Bad für Kinder	„ „	1,25 „
	„ ein Schaumbad	„ „	3,00 „

Wichtige Fahrpläne der Stettiner Dampfschiffs-Gesellschaft

J. F. Braeunlich G. m. b. H., Stettin

I. HAUPTLINIE

Stettin — Svinemünde (Misdroy) — Heringsdorf (Ahlbeck=Bansin) — Zinnowitz —
Göhren (Thiessor=Baabe) — Sellin — Binz — Sassnitz — Stubbenkammer

Vom 3.—22. Juni und vom 2.—7. September

ab Stettin: Mo, Mi, Fr 11⁰⁰ vom 3.—21. 6. und 2.—6. 9.

ab Sassnitz: Di, Do, So 6⁰⁰ vom 4.—22. 6. und 3.—7. 9.

Vom 24. Juni — 31. August

ab Stettin: werktäglich 11⁰⁰ vom 24. 6.—30. 8.

auch Sonntags 11⁰⁰ vom 30. 6.—18. 8.

ab Sassnitz: werktäglich 6⁰⁰ vom 25. 6.—31. 8.

SONNTAGSFAHRTEN

a) Sonderfahrt ab Stettin 2⁴⁵ ab Sassnitz 15¹⁰ vom 2. 6.—1. 9.

b) Sonntagstourfahrt ab Stettin 11⁰⁰ vom 30. 6.—18. 8.

II. AUSFLUGSLINIEN

1. Svinemünde — (Misdroy=Heringsdorf=(Ahlbeck=Bansin) — Zinnowitz —
Göhren — Sellin — Binz — Stubbenkammer — Sassnitz und zurück:

Vom 1. Juli—23. August: Montags, Dienstags, Donnerstags, Freitags

ab Svinemünde 6³⁰ — an Stubbenkammer 12²⁰ ab Sassnitz 16⁴⁵ — an Svinemünde 22⁰⁰

2a) Svinemünde — (Misdroy=Heringsdorf=(Ahlbeck=Bansin) — Zinnowitz —
Göhren — Bornholm (Rönne) und zurück:

2b) Sassnitz — Binz — Sellin — Göhren — Bornholm (Rönne) und zurück:

Mittwochs vom 3. Juli — 21. August

3. Zinnowitz — Kopenhagen — Zinnowitz

vom 8. Juli—18. August 2—3 mal wöchentlich

Anderungen, Erweiterungen und Einschränkungen der Fahrten vorbehalten. — Alles Nähere durch beiliegenden Fahrplan und
Spezialprospekte der Reederei

LUFTVERBINDUNGEN DER DEUTSCHEN LUFTHANSA

Dresden—Berlin 3/4 Std. Preis 22.— RM Breslau—Berlin 1 1/4 Std. Preis 30.— RM
Halle-L.—Berlin 3/4 " " 20.— " Berlin—Svinemünde 1 1/2 " " 28.— "

nähere Auskunft in den Verkehrsbüros

Nachstehend Anzeigen-Anhang. Die Reihenfolge der Anzeigen ist maßlos u. bedeutet keine Rangordnung



PENSION SEEADLER

BESITZER: W. DIEDERING
Waldstraße 16 Fernsprecher 236

Schöne Lage auf dem Glienberge, am Walde, nahe Strand
Moderne Zimmer, auch viele Einbettzimmer mit fließend.
Wasser. Ganz besonders empfehle meine bekannte gute
Küche. — Auf Wunsch wird jede Diät verabreicht. —



PENSION BORCHERT

BES.: FRAU E. BORCHERT
Waldstraße 28 Fernsprecher 235

Kleine, aber bestens empfohlene Pension. Wohnungen
und einzelne Zimmer. Bad und WC. im Hause. —
Auto-Garagen.



ASGARD

Kastanien-Allee Nr. 10

Bestempfohlenes Fremdenheim. Herrliche Lage. Morgen-
sonne. 3 Minuten Waldweg zum Strand. Zweizimmer-
Wohnungen mit Veranda, Küche und Mädchenzimmer.
Zweibettige Einzelzimmer mit Balkon und 1. Frühstück.
Gefl. Anfragen mit Rückporto an den Besitzer

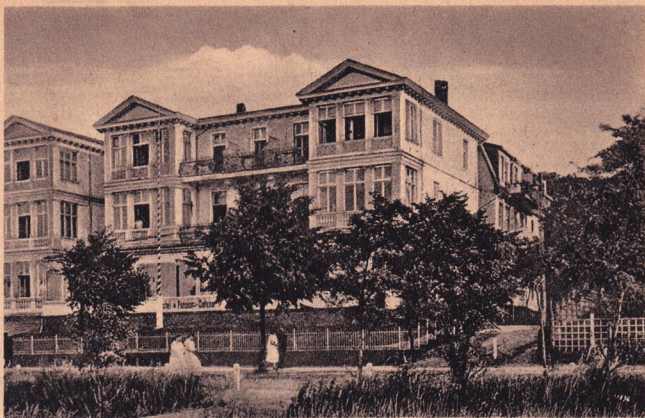
M A X K R U M M E L



Haus Dornröschen

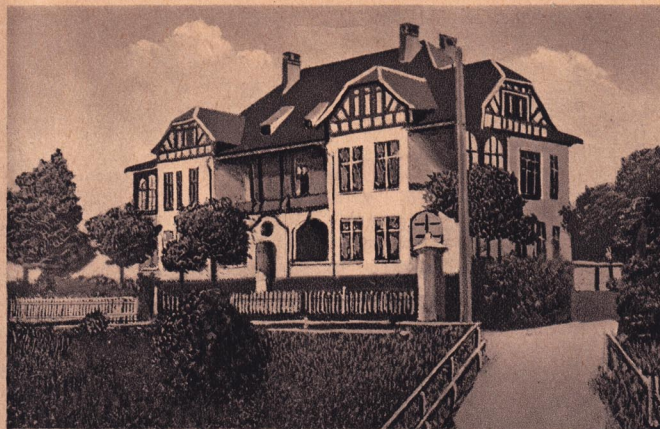
WALDSTRASSE NR. 19

am herrlichen Hochwald gelegen, bietet seine sonnigen,
sauber und gut eingerichteten Wohnungen mit Küche und
Einzelzimmer an. In der Vor- u. Nachsaison ermäßigte
Preise. In 4 Minuten auf schönem Waldweg zur See.
Auskunft auch bei
OTTO HENNIG, BERLIN NW 87, Elberfelderstr. 14.



HOTEL UND PENSION „ZUR OSTSEE“

Direkt am Strande und am Walde gelegen
Bes. Pg. G. Jahnke Tel.-Adr.: Ostseehotel
Zinnowitz. = Fernsprecher 272. = Autogaragen.
Erstklassige Verpflegung. Zeitgemäße Preise.
Vor- und Nachsaison bedeutend ermäßigt.

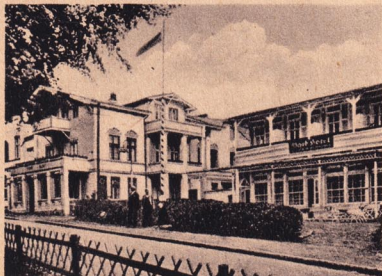


PENSION FRAUENLOB

Direkt am Strande gelegen, mit herrlichster Aussicht auf das Meer und das Badeleben. FRAUENLOB enthält durchweg helle, große Räume und ist der Neuzeit entsprechend eingerichtet. Fließendes Wasser in vielen Zimmern. — Badeeinrichtung im Hause. — Die Verpflegung ist besonders gut. Vorteilhafte Abschlüsse für größere Familien und längeren Aufenthalt bei rechtzeitiger Bestellung.

BESITZER: AUGUST TRZASKA

Fernspr.: Amt Zinnowitz 215. Drahtanschrift: Frauenlob Zinnowitz.
NB. Beachten Sie bitte die besonders günstige und ruhige Lage meines Hauses nach dem, dem Prospekt beigefügten Ortsplan (Dünenstraße 1).



Schöne, ruhige Lage am Park und Wald, einige Minuten von der See entfernt. Sonnige Balkon- u. Verandazimmer, daher für Vor- u. Nachsaison besonders geeignet. —



PARK-HOTEL

BESITZER: EMIL KINDERMANN

Waldstraße Nr. 9

Fernsprecher 330

Telegramm = Adresse: Park-Hotel Zinnowitz



Anerkannt beste Verpflegung. = Das ganze Jahr geöffnet. — Solide Preise. Vor- und Nachsaison bedeutende Ermäßigung.

Strandkorbvermietung.



HAUS TUSCULUM

Bes.: Pg. Ludw. Hein, Dünenstraße 17. Direkt am Strande und Hochwald gelegen. Zimmer mit voller Verpflegung. = In gleicher Verwaltung: STRAND-BUFFETT, zwischen alter und neuer Promenade, am Familienbad geleg., empfiehlt: Reichhaltigen Mittags- und Abendisch, bestgepflegte Getränke aller Art in anerkannter Güte zu soliden Preisen.

Pg. Ludw. Hein.



Seeschlößchen

Dünenstr. 12. Direkt am Strande und Walde gelegen, erbaut von Friedrich Schäfer
empfehl

WOHNUNGEN mit Balkons und Loggien in verschiedenen Größen mit und ohne Küchen.

EINZELZIMMER — DOPPELZIMMER mit Frühstück. — Der Aussichtsturm gewährt eine herrliche Fernsicht nach allen Himmelsrichtungen. Gas, elektr. Licht, WC., Baden vom Hause aus. Billigste Preise. . . . Autogaragen 1 Minute vom Hause.

Besitzerin: Pgn. MARTA ERCKE, geb. Schäfer
Drahtanschrift: Seeschlößchen Zinnowitz



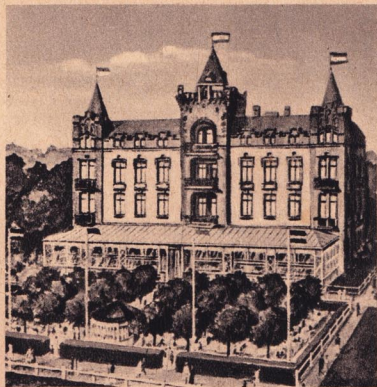
Kurpension Schöngrün

bestens empfohlen, in benutzter ruhiger Lage. — Privatweg und ein 200 m breiter herrlicher Waldstreifen verbinden das Haus direkt mit dem schönsten Strand

Das ganze Jahr geöffnet. — Zimmer mit fließendem Kalt- und Warmwasser, neuzeitlich möbliert — Bäder im Hause. — Zentralheizung in allen Räumen, so daß den Gästen zu jeder Jahreszeit ein angenehmer Aufenthalt geboten wird. Anerkannt sehr gute und reichliche Verpflegung — Die Gäste speisen im luftigen, neuingerichteten Speisesaal und Gartenterrasse an Einzeltischen — Günstige Pensionsabschlüsse — Verbilligte Pauschalunterhalte — Fordern Sie Hausprospekt.

Vorzüglicher Mittagstisch.

Tel.-Adr.: Schöngrün-Zinnowitz, Fernspr. 328. Hausdiener zu jedem Zuge u. Dampfer



SCHWABE'S HOTEL

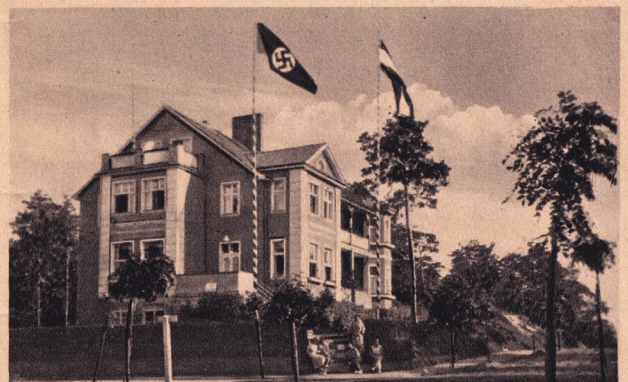
Altrenom. Haus ersten Ranges. Besitzer: PAUL DILLNER
Fernruf Zinnowitz 303 — Drahtanschrift: Schwabes Hotel
In der ruhigsten Lage am Strand und Wald, gegenüber der Landungsbrücke. Empfiehlt seine elegant eingerichteten Zimmer und Salons mit und ohne Balkons. Preiswerte Pensionsabschlüsse.

Erstklassiges Restaurant

Eigene Konditorei u. Café, Weingroßhandlung

Bäder im Hause — Autogaragen — Eigener Parkplatz
Sonnige Strandgarten-Anlagen. Das ganze Jahr geöffnet.

Anforderung von Hausprospekten erbeten.



Pension Waldkrone

Ecke Dünen- und Vinetastraße — Haus ersten Ranges
Besitzer: Wilhelm Dinse — Fernsprecher 374

Neu erbaut. Ruhige und geschützte Lage. Direkt im Walde und unmittelbar an der See gelegen. Neuzeitlich, 3. T. mit fließendem Wasser u. Zentralheizungen eingerichtete Zimmer mit geschlossenen Veranden und überdachten Freibalkons. Gute, reichliche Küche. Mahlzeiten werden an kleinen Tischen im Speisesaal serviert.

Vor- und Nachsaison ermäßigte Preise.

Pension Erholung

Neue Strandstr. 2.
Fernruf 368.

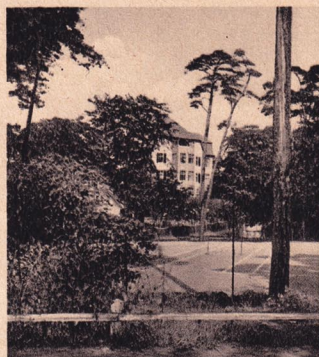


Vorzüglich empfohlen, 1/2 Min. vom Strande, Seebücke u. Warmbad. Modern eingerichtete Zimmer, vorzügliche Betten. 1 1/2 Etage hoher Speisesaal mit Veranda und Gesellschaftszimmer. Erstklassige abrechtlungsreiche Verpflegung, ff. Biere u. Weine. Mittagstisch. Vor- und Nachsaison wegen seiner geschützten sonnigen und bequemen Lage besonders empfohlen. Diese Zeit ermäßigte Preise. W.-C., elektrisches Licht.

Vormals Frau Dr. Clara Brindthoff-Jahnke, jetzt H. Jahnke.

Haus Jahnke

Seestraße
Fernruf 368.



Logierhaus ersten Ranges am Walde gelegen, 1/2 Minute vom Familienbad und den Tennisplätzen in schönster staubfreier Lage. Neu erbaut, der Neuzeit entsprechend sehr gut eingerichtet. Wohnungen in allen Größen mit geschlossenen Veranden und Balkonen. Küchen mit Gas. Einzelne Zimmer mit Morgenkaffee oder Pensionen. Elektrisches Licht. W.-C. Vor- und Nachsaison billiger.

Besitzer: H. JAHNKE.



Haus Wilke

Waldstraße 17 - 2 Minuten vom Strande, in sehr schöner, geschützter und ruhiger Lage, empfiehlt abgeschlossene Wohnungen und einzelne Zimmer mit und ohne Küche, große sonnige geschlossene Glasveranden. Elektrisches Licht und Kochgas. Vor- und Nachsaison ermäßigte Preise.



Pension Großmann Wilhelmstr. 2 . Telefon 366
Hausdiener am Bahnhof. Besitzer: E. Großmann



Ruhige und wirkliche Erholung finden Kurgäste nur in dem durch außerordentlich schöne und geschützte Lage bevorzugten Hause

Felicitas Besitzer: Pg. P. Mentel
Waldstraße 22

Eins der ältesten, bestempfohlenen Fremdenheime mit mäßigen Preisen. — Direkt am schönen Hochwald. Nähe der See und Bäder, die auf schönem Waldweg in 3—4 Minuten zu erreichen sind. Kein Straßenlärm — Hohe, lichte gesunde Räume — Elektr. Licht — Kochgas — Wasserleitung — W.-C. — Zimmer mit und ohne Verpflegung, die sehr gut und reichlich gegeben wird. — Wohnungen mit und ohne Küchen in jeder Größe. — Für Vor- und Nachsaison wegen seiner sonnigen und vor rauhen Winden geschützten, sehr schönen Lage ganz besonders empfohlen. Für diese Zeit ermäßigte Preise. Bitte, Hausprospekt einfordern.

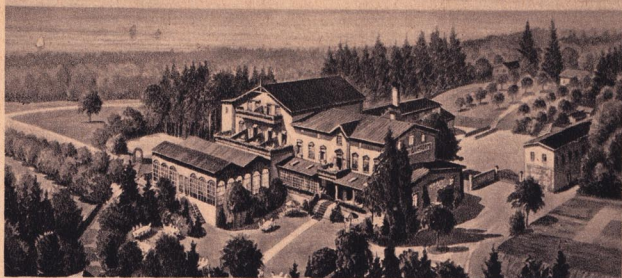


Pension F. Moll

Besitzer: FERDINAND MOLL
Wilhelmstraße 18 — Fernruf 242

Vornehmes und ruhiges Haus

In schönster Villenlage und Morgensonne gelegen, nur 3 Minuten vom Strande, in nächster Nähe des Waldes und der Tennisplätze. — Empfiehlt seine modern eingerichteten Zimmer mit Veranden und offenen Balkons bei erstklassiger, reichlicher Verpflegung. — Feiner Privat-Mittagstisch. — Die Mahlzeiten können in den Speiseräumen oder auf der Terrasse an Einzellischen eingenommen werden. — Wasserleitung, elektr. Licht, Autogaragen und Strandkorbvermietung. — Für Fahrten aller Art Mercedes-Benz-Automobil — Schofför und Hausdiener am Bahnhof u. Dampfer. Billigste Preise. Preiswerte Pauschalaufenthalte. Anfragen erbeten. Postschließfach Nr. 3.



Pension Glienberg

Eingang Waldstraße u. Glienbergweg, nur 5 Min. vom Strande, auf kleiner Anhöhe inmitten eines großen Gartens, herrlicher Blick aufs Meer, kein luxuriöser Aufwand, hohe luftige Speisehalle mit Einzeltischen, gut bürgerl. Küche. Zeitgemäß niedrigste Preise für Einzeltagspension und Pauschalgäste. Zimmer mit fließendem Wasser, W.-C.

SCHWEIGERT, Zinnowitz, Fernspr. 311.
Fordern Sie Haus- bezw. Pauschalprospekt m. Einzelbildern.



Richter's Hotel

Direkt am Strande und Warmbad gelegen. Zimmer mit offenen u. geschlossenen Balkons. Bestempfohlenes Haus. Pension. ERSTE KONDITOREI UND KAFFEE.

Besitzer: R. Richter, Fernsprecher 336.



Pension Victoria Luise

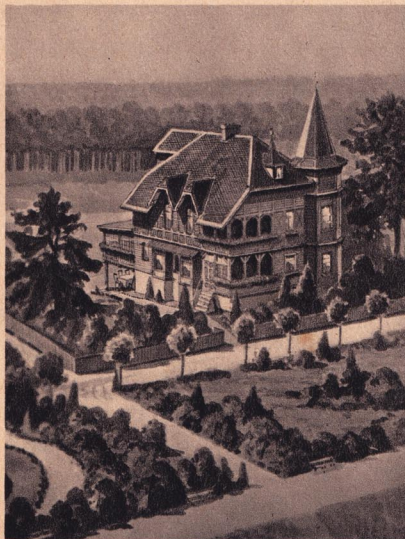
Herrliche Lage, direkt am Strande. Bekannt gute Verpflegung. Vornehme Familienpension. Privatmittagstisch. Zivile Preise. Aufmerksame Bedienung.

Vor- und Nachsaison bedeutende Preisermäßigung.

Elektrisches Licht. Wasserleitung.

INHABERIN: FRAU LINA KÖRNER
Fernsprecher Nr. 307

PENSION SchweigertsSchwalbennest



Direkt am Strande freistehend in großem Garten mit herrlichem Blick auf das Meer.

Fließend. Wasser W.-C. im Hause.



Fordern Sie Haus- bezw. Pauschalprospekt.



Anschrift:
Pension
Schweigerts
Schwalbennest,
Zinnowitz,
Dünenstraße 3,
Fernsprecher 311



Landhaus Lindenhof

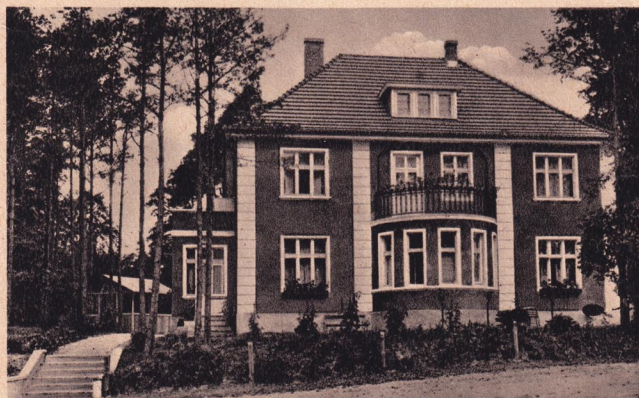
Glienbergweg 5-6, Eingang Waldstraße Besitzer: Landschaftsrat a. D. von Nathusius. Ganz ruhig in großem Park, 5 Minuten vom Strande. Große, helle Zimmer mit Balkon und Loggia. Eigene Wasserleitung. Hochherrschaftliches Fuhrwerk zur Bahn und Spazierfahrten in die reizvolle Umgegend.



Pension „Wald und See“

Inhaber: E. Lucht = Dünenstraße 22 = Fernsprecher 378
Direkt am Strand

ZIMMER MIT VOLLER VERPFLEGUNG
VOR- U. NACHSAISON ERMÄSSIGTE PREISE
Hausdiener an der Bahn



HAUS HEDWIG

In ruhiger, sonniger Lage am Walde gelegen. 2 Min. von der See und dem Badeleben — Zimmer mit und ohne Balkon und Veranden

MÜNCH, GEH. OBERBAURAT
Vinetastraße



Strandhotel

Kurhaus Preussenhof

Fernsprecher 302. Größtes Hotel ersten Ranges am Strande, gegenüber der Seebrücke. Komfortable Aufenthaltsräume, große Hotelhalle mit Terrasse. Personenaufzug. Autogaragen. Bäder im Hause. Hausprospekt auf Wunsch.

KAFFEE PREUSSENHOF Eigene Konditorei.
Nachmittagsstee.
Täglich Konzerte. Großer, schattiger Strandgarten.
Eigentümer: „PREUSSENHOF“, Stettiner Hotel-Gesellschaft m. b. H.



„HAUS AM MEER“

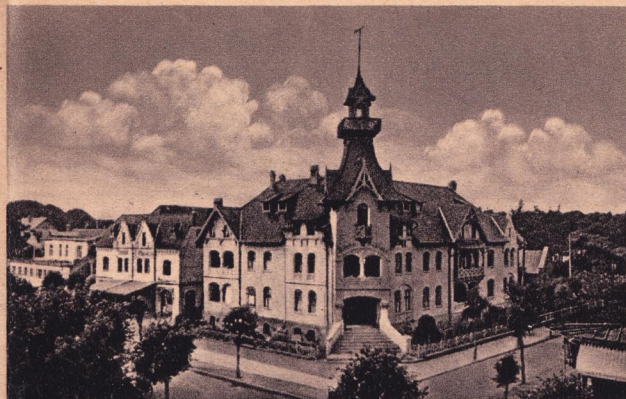
Besitzer: Frau A. Ramm, Dünenstr. 18 . Fernspr. 233

Haus ersten Ranges

in ruhigster Lage, direkt am Strande und Hochwald. — Neuzeitig eingerichtete Wohnungen in jeder Größe mit großen geschlossenen Veranden (5-Zimmerwohnungen gänzlich für sich abgeschlossen), sowie Einzelzimmer.

Freie Aussicht auf das Meer.

==== Hauslageplan nebst Beschreibung in meinem Hausprospekt. ====



Dünenschloß und Nebenhaus Strandbasar Neue Strandstraße 4 und 4a

Größtes Privatfremdenheim

Gegenüber der Kurverwaltung und dem Warmbad, wenige Schritte vom Kurplatz und der Seebrücke gelegen. Erstklassiges Fremdenheim mit Gartenterrasse und Waldwiese. 50 gut eingerichtete, helle, große Zimmer mit 80 vorzüglichen Betten mit und ohne Pension in allen Preislagen. Behagliche Gesellschaftsräume mit Naraq-Zentral-Heizung.

Bitte verlangen Sie Spezialofferte.

Geschwister KUHLMANN, ZINNOWITZ

Fernspr. 356 .. Postfach 41

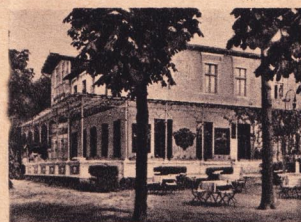
VILLA HILDEGARD

Dünenstraße 2a



In schönster, ruhigster Lage, dir. am Strande und Wald gelegen — empfiehlt der Neuzeit entsprechend eingerichtete Wohnungen, mit vollständig eingerichteten Küchen, in jeder Etage fünf geräumige, drei nach der See, zwei nach dem Walde geleg. Zimmer, drei große, geschloss. Balkons u. zwei Küch. Sämtliche Zimmer mit Reformbetten ausgestattet. Alle Etagen sind mit keimfreier Wasserleitung, Spül-

klosetts und elektr. Licht, die Küche mit Gas versehen. Vornehmes, ruhiges Haus. Gefällige Anfragen erbeten und erteilt sofort jede gewünschte Auskunft der Besitzer Albert Haefke.



Hotel und Pension „KAISERHOF“

Wilhelmstr. 8

und

Pension „HAUS MALCHOW“

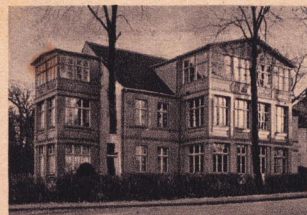
Wilhelmstr. 1

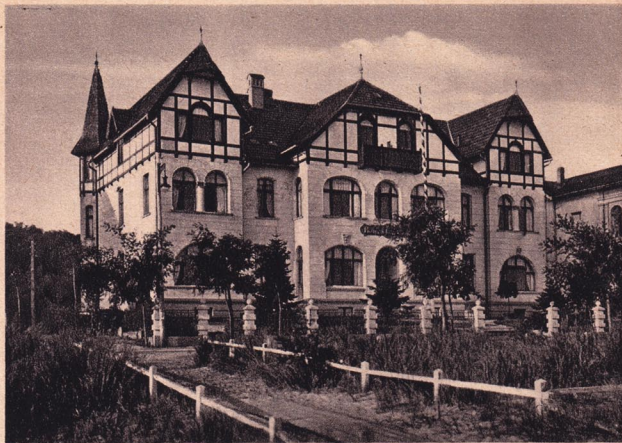
Bestrenommierte Häuser, Sommer u. Winter geöffnet, 2 bezw. 3 Minuten vom Strande, ruhig gelegen, gut eingerichtete Zimmer, gute

Betten, schöner schattiger Garten, zugfreie Veranden. Zimmer mit u. ohne Pension. Vorzügliche Verpflegung.

Vor- und Nachsaison
ermäßigte Preise.

Inhaber beider Häuser
Telefon 325. Hans Risch.





Baltisches Haus Bes.: Frau M. Büssow

Dünenstraße 16 . . Fernsprecher 228

Haus I. Ranges

In schönster ruhiger Lage. Direkt am Strande u. Wald geleg. Modern eingerichtete Wohnungen in jeder Größe, mit geschlossenen Veranden, mit und ohne Küche, sowie Einzelzimmer mit Frühkaffee. * Von allen Fenstern der Vorderfront freie Aussicht aufs Meer. Eigene Wasserleitg., W.C., Kofdgas.

Z E I T G E M Ä S S E P R E I S E

Villa Gehrke

Oiestraße 6



nahe am Walde gelegen,
3—4 Min. vom Strande.
Herrliche und ruhige Lage.
Hohe gesunde Räume.
Wohnungen mit Küche
oder Einzelzimmer.

Vor- und Nachsaison
/ ermäßigte Preise. /



Pension QUISISANA

Dünenstraße 5

Direkt am Wald und See gelegen. — Zimmer mit voller Pension. — Sämtliche Zimmer haben kalt und warm fließend. Wasser. Bad im Hause. Naraq-Heizung. Verpflegung reichlich und gut bürgerlich.

Besitzer: ELISE PÜSTOW — Fernsprecher 249

Pension GERMANIA

Wilhelmstr. 6

Besitzer: GEORG MEYER

In ruhiger Lage, geschützt gegen Nord- und Ostwind. Gut bürgerliches Haus, empfiehlt bei voller Verpflegung freundliche, sonnige Einzel- und Doppelzimmer; letztere mit Glasveranda. — Großer bürgerlicher Mittagstisch. — WC. im Hause. Eigene Wasserleitung. / / /

Vor- und Nachsaison ermäßigte Preise.

PENSION SEESTERN

Dünenstraße 2 . Fernruf 284

Direkt am Strande gelegen in ruhigster Lage, empfiehlt Zimmer mit und ohne Verpflegung. Gute Küche und aufmerksame Bedienung. Elektrisches Licht, Wasserleitung, W.C. und Bad im Hause.

Besitzer J. Hartmann

Vor- und Nachsaison ermäßigte Preise.



Villa Meeresblick

Vornehmes, ruhiges Haus in bester Lage, direkt am Strande mit Blick auf die See, vorzüglich empfohlen. Wohnungen in jeder Größe mit offenen und geschlossenen Balkons mit und ohne Küche, auch Einzelzimmer zu äußerst günstigen Preisen. Elektrisches Licht, Wasserleitung, W.C., Kofdgas.

Besitzer: H. Wolff
Dünenstr. 14. Fernruf 385.

Pension „Zur Eiche“ Inhaber: Heinz Temme

Waldstraße 12

in schöner ruhiger, dabei zentraler Lage, direkt am Walde. Herrlicher Waldweg vom Haus zum Strand (4 Min.) . 20 behaglich eingerichtete Zimmer mit u. ohne Veranden. Beste Verpflegung zu zeitgemäßen Preisen. Vor- u. Nachsaison herabgesetzte Pensionspreise . Speisesaal mit Einzeltischen . . .

Hausdiener und Auto an der Bahn.



Haus Kochs

Dammweg Nr. 2.

Modern eingerichtetes Haus mit fließendem Wasser in den Zimmern, dicht am Park und Wald gelegen.

2 Minuten vom Strande.

Frau verw. San.-Rat Kochs

Pension Vineta

Besitzer: E. Zech.

4 Minuten vom Strande, in sehr ruhiger Lage und park-ähnlichem Garten, bietet bei erstklassiger, reichlicher Verpflegung angenehmen und billigen Aufenthalt. Fordern Sie bitte Hausprospekt an!



Haus Immanuel

Neu erbaut. Oiestraße. Stille, sonnige und geschützte Lage. Wundervoller Blick auf See und Wald. 4 Min. Weg zum Strand durch herrlichen Tannen- und Buchenwald. Zimmer mit und ohne Balkon. Alle Zimmer mit fließ. Wasser. W.-C. Volle Pension zu mäßigen Preisen.

Besitzer: R. Fischer.



Pension Miramare

Bes.: Frau Frieda Wolff.
Fernsprecher 231



Direkt am Strande.
Bekannt gute Küche.
Vor- und Nachsaison ermäßigte Preise.



Villa Margarete

Besitzer: Joh. Wölg. Ludwig
Karlstraße 2. Fernspr. 268.

Schön eingerichtete Zimmer, zum Teil mit Balkon oder Veranda. Gute reichliche Verpflegung. Herrliche Aussicht auf Wald und Achtermasser. Dicht am Walde, 5 Minuten vom Strande, ruhige, staubfreie Lage. W.-C.

Billigste Preise.

Das ganze Jahr geöffnet.

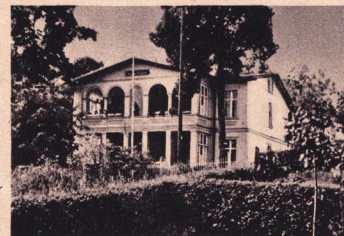
Haus Walter

Waldstraße 20.

Direkt am schönen Hochwald in geschützter, ruhiger Lage, empfiehlt Wohnungen und Einzelzimmer mit und ohne Veranden, mit und ohne Küche. See und Bäder auf schönem Waldwege in 3 Minuten zu erreichen. Vor- u. Nachsaison ermäßigte Preise.

Elektr. Licht, Kochgas und W.-C. vorhanden.

A. REICHARDT
Verwalter.



PENSION „Glück auf der Höh“

Bes.: KARL SCHUHMACHER
Zinnovis, Waldstraße Nr. 15.

Ruhig am Waldessaum gelegen. Blick über den Hochwald auf das Meer. Der Strand ist in drei Minuten auf herrlichem Waldwege zu erreichen. Zimmer meistens mit geschlossener Veranda. Anerkannt gute Verpflegung. Vor- u. Nachsaison ermäßigte Preise. W.-C. im Hause.



Frau Sangel



Neue Strandstraße Nr. 7a. Helle, geräumige, sonnige Einzel- u. Doppelzimmer mit geschlossenen Veranden. Sämtliche Zimmer haben Aussicht auf das Meer. El. Licht. WC. im Hause. 50 Schritte b. 5. Landungsbrücke.

Villa H. de Sombre

Neue Strandstraße 9, H. de Sombre. 150 m von der Landungsbrücke. Wohnungen mit u. ohne geschl. Veranden in allen Größen mit und ohne Küchen, mit Wasserleitung, Gas und Spülklosets, von den Balkons Blick auf Meer und Wald. Hinterfront der Villa ist nur durch einen kleinen Hintergarten vom Wald getrennt. In nächster Nähe des Warmbades. Preise der Wohnungen nach Vereinbarung.

Hotel „DEUTSCHES HAUS“

Swinemünderstr. 30. Telefon 312. Bes.: Wilhelm Klingauf

Das ganze Jahr geöffnet. Einzel- und Doppelszimmer. Küche und Keller bieten das Beste.

Aufmerksame Bedienung. Solide Preise.

PENSION WALDESLUST, Forststraße 3

in ruhiger, geschützter Lage, große helle Zimmer mit und ohne Veranda. Verpflegung in dem herrlich gelegenen Brückenrestaurant.

Inh.: FRITZ KRÄMER, Seebrückenwirt.
Beide Betriebe werden sachmännisch geführt.

HAUS DIETZ

Waldstraße 25 / Bes.: Richard Dietz

Große 3 Zimmerwohnung mit geschl. Veranda und Küche — Auch Einzelzimmer — Kochgas — Elektr. Licht — Fließendes Wasser und Spültoilette im Hause — Herrliche und sonnige Lage dicht am Walde und 3 Minuten vom Strande. — — —

Haus Bergfrieden. Kleines, ruhiges, sauberes, deutsches Haus, in schönster Lage auf dem Glienberge, am Walde; ca. 3wei Minuten vom Badestrande. / Einzelne Zimmer ohne Küche. / Billige Preise. Auf Wunsch Morgenkaffee und auch volle gute Pension. / W.-C. im Hause. / Elektrisches Licht.

Besitzer: Arthur Schultz, Oiefstraße 7.

Haus Riedert Kastanien-Allee 1

In ruhiger, geschützter Lage, Nähe des Waldes, 4 Min. vom Strande entfernt, sind eingerichtete Wohnungen von 2—3 Zimmern mit Balkon und Küche zu vermieten.

Vor- und Nachsaison ermäßigte Preise.

HOFFMANN

Forststraße 1 — nahe Strand

Wohnungen

Fließendes Wasser — Kochgas

LOCHMANN'S

bürgerl. Mittags- und Abendtisch / Wilhelmstraße 19

Direkt am Walde — 3 Minuten vom Strande — 1a Zimmer mit geschlossener Veranda — Vorzügliche Verpflegung. — Kleine Preise. — Anerkannt gute Küche.

Pension Hinze

HAUS GISELA — Dünenstraße 25

Kleine ruhige Fremdenpension, nahe am Meer und Wald gelegen. — Zimmer mit und ohne Verpflegung.

HAUS ROSENECK, Dünenstraße.
Besitzer: Friedrich Erche.
Zwei Küchenwohnungen, einzelne Zimmer, teilweise mit Balkon oder geschl. Veranden.

Weinhaus „Zum Kukuck“ am Strande

Ausschank sämtlich. Weine, 34 er Weine schon vorrätig.
Weinhandlung, Flaschenverkauf.



Strandkorbvermietung U. Büsson

Reichhaltige Auswahl in einfachen, sowie verstellbaren Strandkörben und -Zelten
Preise bedeutend ermäßigt

Vermietungsstand unterhalb „Baltisches Haus“ (Ostl. Strand). Vorbestellungen rechtzeitig erbeten. Wünsche nach bestimmten Plätzen am Strand werden gerne erfüllt.

Adresse: „Baltisches Haus“, Zinnowitz
Bitte auf die Firma zu achten.

PENSION REUTER

Wilhelmstr. 10. 5 Min. vom Strande

In schönster und ruhiger Lage Zinnowitz. Freundliche Zimmer ohne und mit offen und geschlossenen Veranden. Reichliche und gute Verpflegung.

Vor- und Nachsaison ermäßigte Preise. Inh.: M. HINZE.

„MIN HÜSUNG“, Bes.: A. Zilm

Kneippstraße 10, direkt am schönen Hochwald.

Herrliche Lage, 4 Min. vom Strande. Wohnungen und Einzelzimmer mit und ohne Balkon und Veranda und Küchen. Gas-, Wasser- und Lichtleitung. W.-C. im Hause. Wenige Mieten, Garage.

Pension Mehl, Waldstraße 1, gegenüber der Post, nahe am Strande.

Vornehme, ruhige Familienpension, neuzeitlich eingerichtete Zimmer. Bekannt gute Verpflegung. Vorzüglicher Mittag- und Abendtisch. Vor- und Nachsaison ermäßigte Preise. W.-C. im Hause.

FRAU ANNY MEHL.

Villa Gertrud Dünenstr. 9. Besitzerin Frau A. Schult

in schönster Lage, unmittelbar zwischen Seebrücke und Familienbad, vorzüglich empfohlen. — Wohnungen mit und ohne Küchen, auch einzelne Zimmer. — Elektrisches Licht, Gas, eigene Wasserleitung und W.-C. — Abgeschlossen. Unterstellräume für Autos. Strandkorbvermietung. Zelte, neue Sitz- und Liegeköhle.

Bitte auf Adresse genau achten!

Haus Grubbert In geschützter Lage an der unteren Waldstraße

Fernruf 357 — Nähe der kalten und warmen Bäder. 5 Min. vom Badestrand, empfiehlt seine gut eingerichteten Küchenwohnungen u. einz. Zimmer — Kochgas, W.-C., Elektr. Licht

Große gesunde Räume

A. BRUHIN Molkereiprodukte und Milch-Kuranstalt

Alte Strandstraße 12 — 4 Minuten vom Strande.

Billigstes Einkaufshaus für Milch, Butter, Käse, Sahne, Quark und feine pommerse Wurstwaren.

In meinem Restaurant, Café und Konditorei: Täglich der große, beliebte, billige Familien-Mittagstisch. Viel Gemüse, gute Nachspeisen. Fischküche. Schöne billige Fremdenzimmer.



Metas Heim

8 Minuten vom Strande. Sonnige, ruhige Lage.
Wohnungen und einzelne Zimmer
billig zu vermieten.

O. STEGEMANN, Salzhorstweg Nr. 6.

Haus H. Schmidt und Bildt

Wilhelmstr. 20-21, direkt am Walde, 3 Min. v.
Strande, mit groß. Vorgarten, empfiehlt Wohn-
nungen mit geschl. Veranden, in allen Größen
mit und ohne Küchen sowie einzeln. Zimmer.
Spül-Toiletten, Wasserlfg. und Auto-Garage.



Haus Krüger

Gustav-Adolf-Straße, eine halbe Minute vom
Strand, direkt am Wald, hat Einzel-, Zwei-
und Dreibettzimmer mit schönem Balkon oder
sonnigem Süd-Erker, eventuell mit Küchen-
benutzung zu vermieten.



Pension Stilleben

Blumenstraße 1. Inhaberin: Marie Adebahr.
Gute, ruhige Lage. 5 Minut. durch Wald zum
Strande. Erstklass. Verpfleg. Beste Erholungs-
möglichkeit infolge ruhigster Lage in Vor- und
Nachsaison zu kleinsten Preisen. Zimmer auch
ohne Verpflegung.



Pension Hohenstaufen

Zinnobis, Waldstraße Nr. 7. Inhab.: Obering.
a. D. Diedmann, gegenüber den Tennisplätzen,
3 Minuten vom Strande. Einzel- und Doppel-
zimmer. Wohnungen mit und ohne Veranda.
Auch Küchenbenutzung mit Gas. Gute u. reichl.
Verpflegung. — W.C. im Hause.

Haus Geschw. Gensert

Bergstraße 7a. Ruhiges, vornehmes Haus mit
sonnigen Zimmern mit und ohne Veranda u.
Küche. Gas. Elektr. Licht, W.C. vorhanden.



PENSION FROHSINN

Alte Strandstraße 83 — Fernsprecher Nr. 339

Gut bürgerliches Haus. — Familien-Pension, sowie einzelne Zimmer-
VOR- UND NACHSAISON ERMÄSSIGTE PREISE.
Gut bürgerlicher Mittagstisch.

BESITZER: H. HECKER, jr.

VILLA HILDE

Salzhorstweg Nr. 3. Wohnungen mit Veranda u. Küche
sowie Einzelzimmer mit u. ohne Pension. Ruhige Lage.
2 Min. vom Bahnhof und 7 Min. vom Strande entfernt.

BESITZERIN: FRAU H. DITTMER, LEHRERWITWE

PENSION HEIMDAL

Kleines, deutsches Fremdenheim in ruhiger, autofreier Lage.
4 Minuten zum Meer. Anfragen bitte Marke beizufügen.

FRAU LUISE BAUER.

PENSION HAUS BARTEN

Oiestraße 2. 4 Minuten Waldweg zum Strande. Ruhige,
sonnige Lage. Zimmer mit u. ohne Pension. Vorzügliche
Verpflegung. Mäßige Preise. Referenzen.

FRAU GERTRUD SCHULZ.

VILLA CONCORDIA

RICHARD REGEN — AGNES BUNZEL

Wilhelmstraße 17. 3 Minuten vom Strande. Gut möbl.
Wohnungen mit u. ohne Küche. Geschl. Veranden. Elekt.
Licht und Gas. Einzelne Zimmer zu vermieten.

Schneidermeister Max Fröhlich

Alte Strandstraße 18. Helle, sonnige Einzelzimmer mit
und ohne Balkon, Zimmer mit u. ohne Pension. 6 Min.
vom Strande. Elektrisches Licht und W.C. im Hause.

VOR- U. NACHSAISON ERMÄSSIGTE PREISE.

VILLA BEUGE

Glienbergweg 7 — Besitzer: M. Laurien.

Einfache Wohnungen mit und ohne Küche, Veranden
oder Balkon, sowie einzelne Zimmer mit Kochgelegenheit.

VILLA JOHANNA

Neuzeitlich eingerichtete Küchen-Wohnungen u. einzelne
Zimmer mit geschloss. Veranden. — Ruhiges, vornehmes
Haus mit schönem Garten. Wasserleitung und W.C.
im Hause. Garagen. Wilhelmstraße Nr. 5.

HAUS HEIDEROSE

Salzhorstweg Nr. 4. In der Nähe des Waldes u. des
Strandes gelegen. — Küchenwohnungen, einzelne Zimmer
mit und ohne Küche.

BESITZER: ALBERT SCHWANZ.

PENSION WALDHAUS

WALDSTRASSE 11

4 Minuten vom Strande. — Schönste Lage. Gute und
reichliche Verpflegung.

LEITUNG: KATH. SCHWESTERN.

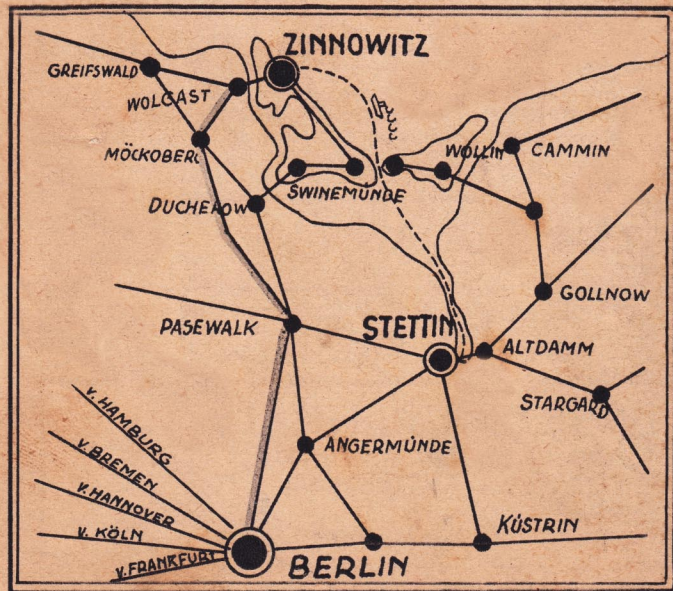
DEUTSCHES OSTSEEBAD

ZINNOWITZ



ZINNOWITZ

DEUTSCHES OSTSEEBAD



Kupferfedruckt Louis Koch, Halberstadt.

Reiseverbindungen.

Zu erreichen ist Zinnowitz mit der Eisenbahn Berlin—Pasewalk—Swinemünde—Zinnowitz in fünfständiger Fahrt ab Berlin Stettiner Bahnhof durch direkte Schnellzüge ohne Wagenwechsel oder Hamburg—Lübeck—Pasewalk oder Lübeck—Rostock—Stralsund—Ducherow—Swinemünde oder Stettin Pasewalk oder mit Dampfer ab Stettin über das Pommersche Haff mit den großen Salon-Schnelldampfern der Stettiner Dampfschiffs-Gesellschaft Braeunlich, Stettin. Ab Stettin 11 Uhr, an Zinnowitz 16 Uhr.

Für Autobesitzer machen wir auf die neue Brücke über die Peene bei Wolgast aufmerksam, durch deren Benützung der Reiseweg von Berlin um ca. 40 Kilometer verkürzt wird.

Überreicht durch:

Weitere Informationen unter:

https://www.ortschroniken-mv.de/index.php/Fortlaufende_Ortschronik_-_Zeittafel_von_Zinnowitz